



ZUSATZANLEITUNG

ATECA



Instrumente und Kontrollleuchten

Frei konfigurierbares Kombiinstrument (SEAT Digital Cockpit)

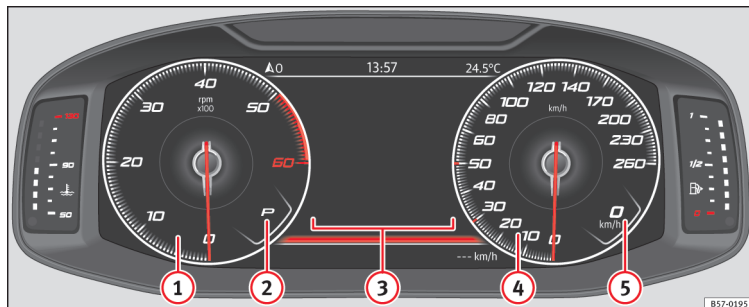


Abb. 1 SEAT Digital Cockpit in der Schalttafel (klassische Ansicht).

Erläuterungen zu den Instrumenten :

- ① **Drehzahlmesser** (Umdrehungen pro Minute bei laufendem Motor)¹⁾
- ② **Eingelegter Gang oder aktuell ausgewählte Wählhebelstellung**
- ③ **Bildschirmanzeigen** » Seite 3
- ④ **Tachometer**
- ⑤ **Digitale Geschwindigkeitsanzeiger**

Das SEAT Digital Cockpit ist ein frei konfigurierbares Kombiinstrument mit einem hochauflösenden TFT-Farbdisplay. Es verfügt über

drei Ansichten, die über die Taste **VIEW** am Multifunktionslenkrad zugänglich sind. Durch Auswahl verschiedener Informationsprofile können zusätzliche Anzeigen zu den klassischen Rundinstrumenten, wie Drehzahlmesser, Multimedia oder Fahrdaten, angezeigt werden.

Informationsprofile

Über die Option **KOMBIINSTRUMENT** (Infotainmenttaste **CAR**) > Funktionsfläche **Ansicht** > **Kombiinstrument**) kann zwischen den verschiedenen Anzeigeprofilen

der Information ausgewählt werden, die im mittleren Bereich der kreisförmigen Uhren am SEAT Digital Cockpit.

Klassische Ansicht

Die Zeiger der Umdrehungen pro Minute und der Geschwindigkeitsmesser werden über die gesamte Länge angezeigt » **Abb. 1.** »

¹⁾ Modellabhängig, x100 oder x1000.

Ansicht 1, 2, 3 oder AUTOMATISCH*¹⁾

Personalisierung der Information, die im mittleren Bereich der kreisförmigen Uhren angezeigt wird. Nur 2 von diesen Informationen können gleichzeitig auftreten, aber der Benutzer bestimmt, welche von ihnen angezeigt werden sollen und in welcher Reihenfolge, indem er seinen Finger vertikal über die Felder bewegt.

- **Verbrauch.** Grafische Darstellung von Momentanverbrauch und digitale Anzeige des Durchschnittsverbrauchs.
- **Beschleunigung.** Grafische Darstellung der Längs- und Querbeschleunigung.
- **Audio.** Digitale Anzeige der aktuellen Audiowiedergabe.
- **Höhenanzeige.** Digitale Anzeige der aktuellen Höhe über dem Meeresspiegel.
- **Kompassanzeige.** Digitale Kompassanzeige.
- **Information über die Ankunft am Ziel.** Digitale Anzeige der restlichen Reisezeit, der Entfernung bis zum Zielort und der voraussichtlichen Ankunftszeit.
- **Reichweite.** Digitale Anzeige der Restreichweite.
- **Fahrtzeit.**

- **Routenführung.**
- **Strecke.** Digitale Anzeige der zurückgelegten Strecke.
- **Assistenten.** Grafische Darstellung der verschiedenen Assistenzsystemen.
- **Verkehrszeichen.** Anzeige der erfassten Verkehrszeichen.
- **Navigation.** Grafische Darstellung der Navigation über Pfeile.

Je nach Ausstattung können Anzahl und Inhalt der ausgewählten Informationsprofile abweichen.

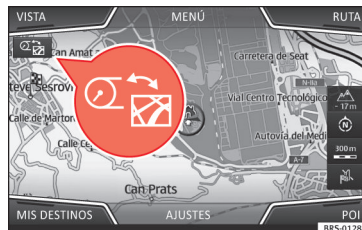
Navigationskarte am SEAT Digital Cockpit*

Abb. 2 Infotainment-System: Taste zur Kartenübertragung

Je nach Ausstattung kann das SEAT Digital Cockpit eine detaillierte Karte anzeigen. Dazu muss der Menüpunkt **Navigation** im Kombiinstrument ausgewählt werden »» Seite 4.

Je nach Ausstattung kann die Navi-Karte am SEAT Digital Cockpit oder im Infotainment-System angezeigt werden oder auch gleichzeitig an beiden. Wenn sie nur im Infotainment-System angezeigt wird, werden am SEAT Digital Cockpit die Manöverpfeile angezeigt.

¹⁾ Vorgegebene Informationen je nach ausgewähltem „Fahrmodus“.

Übertragung der Navigationskarte

Mit der Taste zur Kartenübertragung » **Abb. 2** wird die Karte vom Infotainment-System zum SEAT Digital Cockpit und umgekehrt übertragen.


Mit dem rechten Rädchen am Multifunktionslenkrad im Menü **Navigation** kann die Karte erneut zum Infotainment-System übertragen werden.

Displayanzeigen

Mögliche Hinweise im Display des Kombiinstrumentes

Im Display des Kombiinstrumentes können je nach Fahrzeugausstattung verschiedene Informationen angezeigt werden:

- Geöffnete Türen, Motorraum- und Gepäckraumklappe
- Warn- und Informationshinweise
- Wegstreckenanzeigen
- Uhrzeit
- Anzeigen von Radio und Navigationssystem » **Buch Infotainment**
- Telefonanzeigen » **Buch Infotainment**
- Außentemperatur
- Kompassanzeige
- Wählhebelstellungen
- Gangempfehlung

- Anzeige der Fahrdaten (Multifunktionsanzeige) und Menüs für verschiedene Einstellungen » **Seite 4**
- Service-Intervall-Anzeige
- Geschwindigkeitswarnung » **Seite 4**
- Geschwindigkeitswarnung für die Winterreifen
- Statusanzeige des Start-Stopp-Systems
- Von der Verkehrszeichenerkennung erfasste Signale
- Statusanzeige des aktiven Zylindermanagements (ACT®)
- Fahren mit geringem Kraftstoffverbrauch 
- Motorkennbuchstaben (MKB)
- Anzeigen der Fahrerassistenzsysteme

Geöffnete Türen, Motorraum- und Gepäckraumklappe

Nachdem das Fahrzeug verriegelt wurde und während der Fahrt wird am Display des Kombiinstrumentes gezeigt, ob eine der Türen, die Motorraumklappe oder die Gepäckraumklappe geöffnet sind und ggf. auch mit einem akustischen Signal angezeigt. Je nach Ausführung des Kombiinstrumentes kann die Darstellung abweichen.

Wählhebelstellungen (Doppelkupplungsgetriebe DSG®)

Die aktuell eingelegte Wählhebelstellung wird sowohl am Wählhebel als auch im Dis-

play des Kombiinstrumentes angezeigt. Wenn sich der Hebel in der Position **D/S** befindet sowie in der Tiptronic-Stellung wird ggf. am Display des Kombiinstrumentes der jeweils eingelegte Gang angezeigt.

Außentemperaturanzeige

Bei Außentemperaturen kälter als +4 °C (+39 °F) erscheint in der Anzeige zur Außentemperatur zusätzlich ein „Eiskristall-Symbol“ ❄. Dieses Symbol bleibt erleuchtet, bis die Außentemperatur über +6 °C (+43 °F) ansteigt » **Δ**.

Wenn das Fahrzeug steht, die Standheizung angeschlossen ist oder wenn bei sehr niedriger Geschwindigkeit gefahren wird, kann die angezeigte Außentemperatur durch Abstrahlungswärme vom Motor etwas höher sein als die tatsächliche Temperatur.

Der Messbereich reicht von -45 °C (-49 °F) bis +76 °C (+169 °F).

Gangempfehlung

Im Display des Kombiinstrumentes wird bei einigen Fahrzeugen während der Fahrt eine Empfehlung für die Wahl eines Kraftstoffsparenden Gangs angezeigt.

Wegstreckenanzeigen

Der *Kilometerzähler für Gesamtfahrstrecke* registriert die gesamt zurückgelegte Fahrstrecke des Fahrzeuges. »

Der **Tageskilometerzähler (trip)** zeigt die Kilometer an, die nach dem letzten Zurückstellen des Tageskilometers gefahren wurden.

- Stellen Sie den Tageskilometerzähler auf Null über das Infotainment-System oder dem Multifunktionslenkrad »» Seite 5.

Geschwindigkeitswarnung für die Winterreifen

Bei Überschreitung der eingestellten Höchstgeschwindigkeit wird dies am Display des Kombiinstruments angezeigt »» Seite 4.

Im Infotainment-System, im Menü für Fahrzeugeinstellungen, können die Einstellungen für die Geschwindigkeitswarnung durchgeführt werden.

Kompassanzeige

Je nach Ausstattung wird bei eingeschalteter Zündung am Display des Kombiinstruments die Fahrtrichtung mit einem Symbol, zum Beispiel NW für Nordwesten, angezeigt.



Wenn das Infotainment-System eingeschaltet ist und es keine aktive Zielführung gibt, wird zusätzlich die grafische Darstellung mit einem Kompass angezeigt.

Fahren mit geringem Kraftstoffverbrauch

Während der Fahrt erscheint am Display des Kombiinstruments die Anzeige , wenn das

Fahrzeug mit geringem Kraftstoffverbrauch fährt.

Motorkennbuchstaben (MKB)

- Wählen Sie das Informationsprofil **Reichweite** im Kombiinstrument (Infotainment-Taste  > Funktionsfläche **Ansicht** > **Fahrdaten** > **Reichweite**).
- Halten Sie die Taste  am Multifunktionslenkrad gedrückt bis das Menü Service im Display des Kombiinstruments angezeigt wird. »» Seite 5.
- Wählen Sie den Menüpunkt **Motorkennbuchstaben**.

ACHTUNG

Auch wenn die Außentemperatur höher als der Gefrierpunkt ist, kann Eis auf den Straßen und Brücken liegen.

- Das „Eiskristall-Symbol“ zeigt an, dass die Gefahr von Glatteis vorhanden sein kann.
- Bei Außentemperaturen über +4 °C (+39 °F) kann auch Glatteis vorhanden sein, auch wenn das „Eiskristall-Symbol“.
- Verlassen Sie sich niemals nur auf die Außentemperaturanzeige!

Hinweis

- Es gibt verschiedene Kombiinstrumente, daher können die Versionen und Anzeigen am jeweiligen Display unterschiedlich sein. Beim Display ohne Anzeige von Warn- oder Infor-

mationstexten werden Störungen ausschließlich über Kontrollleuchten angezeigt.

- Einige Anzeigen am Display des Kombiinstruments bleiben aufgrund eines plötzlich auftretenden Ereignisses, wie zum Beispiel die eines eingehenden Anrufs, ausgeblendet.
- Je nach Ausstattung können einige Einstellungen und Anzeigen auch über das Infotainment-System ausgeführt und angezeigt werden.
- Wenn mehrere Warnmeldungen vorliegen, erleuchten die entsprechenden Symbole hintereinander für einige Sekunden. Die Symbole leuchten so lange, bis die Ursache beseitigt ist.
- Wenn beim Einschalten der Zündung Warnmeldungen über vorhandene Störungen angezeigt werden, können Einstellungen evt. nicht durchgeführt noch Informationen schriftlich angezeigt werden. Suchen Sie in diesem Fall einen Fachbetrieb auf und lassen Sie die Störungen reparieren.

Menüs des Kombiinstruments

Die Anzahl der verfügbaren Menüs und Informationsanzeigen sind von der Elektronik und der Ausstattung des Fahrzeugs abhängig.

In einem Fachbetrieb können je nach Fahrzeugausstattung andere Funktionen programmiert bzw. die vorhandenen Funktionen geändert werden. SEAT empfiehlt dazu einen SEAT-Händler aufzusuchen.

Einige Menüpunkte können nur bei Fahrzeugstillstand aufgerufen werden.

- **Fahrdaten » Seite 5**
- **Assistenten.**
 - Lane Assist ein/aus
 - Front Assist ein/aus
 - Totwinkelassistent ein/aus
 - ACC (nur Anzeige)
- **Navigation » Buch Infotainment**
- **Audio » Buch Infotainment**
- **Telefon » Buch Infotainment**
- **Fahrzeugzustand » Seite 6**
- **Stoppuhr***

Menü Service

Im Menü Service können verschiedene Einstellungen je nach Ausstattung vorgenommen werden.

Menü Service öffnen

Um das Menü Service zu öffnen, wählen Sie das Informationsprofil **Reichweite** (Infotainmenttaste **CAR**) > Funktionsfläche **An-sicht > Fahrdaten > Reichweite** und halten Sie die Taste **OK** am Multifunktionslenkrad ca. 4 Sekunden lang gedrückt. Sie können nun mit den Tasten am Multifunktionslenkrad wie gewohnt im Menü navigieren.

Die Service-Intervall-Anzeige neu starten

Wählen Sie das Menü **Service** und folgen Sie den Anweisungen im Display des Kombi-instruments.

Ölwechsel-Service neu starten

Wählen Sie das Menü **Stellen Sie den Ölwechsel-Service wieder her** und folgen Sie den Anweisungen im Display des Kombi-instruments.

Fahrdaten neu starten

Wählen Sie das Menü **Trip zurücksetzen** und folgen Sie den Anweisungen im Display des Kombi-instruments, um den gewünschten Wert neu zu starten.

Motorkennbuchstaben (MKB)

Wählen Sie das Menü **Motorkennbuchstaben**. Die Motorkennbuchstaben werden am Display des Kombi-instruments angezeigt.

Einstellen der Uhrzeit

Wählen Sie das Menü **Uhrzeit** und stellen Sie die korrekte Uhrzeit ein, indem Sie das rechte Rädchen am Multifunktionslenkrad drehen.

Anzeige der Fahrdaten (Multifunktionsanzeige)

Die Fahrdatenanzeige (Multifunktionsanzeige) zeigt verschiedene Fahrdaten und Kraftstoffverbrauchswerte an.

Von einer Anzeige in eine andere wechseln

- Drehen Sie das rechte Rädchen des Multifunktionslenkrads » Seite 8.

Speicher wechseln

Drücken Sie die Taste **OK** am Multifunktionslenkrad.

Speicher ab Start

Bei einer Fahrtunterbrechung von mehr als 2 Stunden wird der Speicher gelöscht.

Speicher Ab Tanken

Visualisierung und Speicherung der zusammengestellten Fahrdaten und der Kraftstoffverbrauchswerte. Beim Tanken wird der Speicher gelöscht.

Speicher Gesamtberechnung

Dieser Speicher sammelt die Fahrdaten bis maximal 19 Stunden und 59 Minuten bzw. 99 Stunden und 59 Minuten oder bis maximal 1999,9 km oder 9999,9 km. Bei Überschreitung einer dieser Höchstwerte (je nach »

Version des Kombiinstruments) wird der Speicher gelöscht.

Speicher der Reisedaten löschen

- Speicher wählen, der gelöscht werden soll.
- Drücken Sie die Taste **OK** am Multifunktionslenkrad ca. 2 Sekunden lang.

Auswahl der Anzeige

Im Infotainment-System, im Menü für Fahrzeugeinstellungen, kann eingestellt werden, welche Fahrdaten gezeigt werden sollen.

Anzeige Durchschnittlicher Kraftstoffverbrauch

Der durchschnittliche Kraftstoffverbrauch wird angezeigt, nachdem ca. 300 Meter zurückgelegt wurden.

Anzeige Reichweite

Ungefähre Entfernung in km, die noch zurückgelegt werden kann, wenn die gleiche Fahrweise beibehalten wird.

Anzeige Reichweite AdBlue oder Reichweite ¹⁾

Ungefähre Entfernung in km, die mit der aktuellen Tankfüllung von AdBlue noch zurückgelegt werden kann,[®] wenn die gleiche Fahr-

weise beibehalten wird. Die Anzeige erscheint ab einer Reichweite unter 2400 km und kann nicht deaktiviert werden.

Anzeige Durchschnittsgeschwindigkeit

Die Durchschnittsgeschwindigkeit wird angezeigt, nachdem ca. 100 Meter zurückgelegt wurden.

Komfortverbraucher

Es wird eine Übersicht der angeschlossenen Komfortsysteme angezeigt, die den Energieverbrauch erhöhen, z. B., die Klimaanlage.

Geschwindigkeitswarnung einstellen

- Wählen Sie die Anzeige **Warnung bei --- km/h** oder **Warnung bei --- mph**.
- Drücken Sie die Taste **OK** am Multifunktionslenkrad, um die aktuelle Fahrgeschwindigkeit zu speichern und die Warnung zu aktivieren.
- Stellen Sie die gewünschte Geschwindigkeit innerhalb von 5 Sekunden ein, indem Sie das rechte Rädchen am Multifunktionslenkrad drehen. Drücken Sie danach die Taste **OK** oder warten Sie einige Sekunden lang. Die Geschwindigkeit ist gespeichert und die Warnung aktiviert.

- Um die Warnung zu deaktivieren, drücken Sie erneut auf die Taste **OK**. Die gespeicherte Geschwindigkeit wird gelöscht.

Die Warnung kann für Geschwindigkeiten zwischen 30 km/h (18 mph) und 250 km/h (155 mph) eingestellt werden.

Warn- und Informationshinweise

Beim Einschalten der Zündung oder während der Fahrt werden einige Funktionen im Fahrzeug und Fahrzeugkomponenten auf ihren Zustand kontrolliert. Die Störungen werden durch rote oder gelbe Warnsymbole mit Texten im Display des Kombiinstruments angezeigt und gegebenenfalls auch akustisch signalisiert. Die Darstellung der Texte und Symbole kann je nach Version des Kombiinstruments variieren.

Die bestehenden Störungen können auch manuell abgefragt werden. Dazu muss das Menü **Fzg-Status** oder **Fahrzeug»** Seite 4 geöffnet werden.

Warnmeldung der Priorität 1 (rot). Das Symbol blinkt oder leuchtet auf (teilweise ertönt gleichzeitig ein akustisches Warnsignal). **⚠ Nicht weiterfahren!** Gefahr! Überprüfen Sie die gestörte Funktion und beseitigen Sie die Ursache. Nehmen

¹⁾ Nicht in allen Ländern erhältlich.

Sie ggf. fachmännische Hilfe in Anspruch.

Warnmeldung der Priorität 2 (gelb). Das Symbol blinkt oder leuchtet auf (teilweise ertönt gleichzeitig ein akustisches Warnsignal). Funktionsstörungen oder Mangel an Betriebsflüssigkeiten kann Schäden am Fahrzeug und den Ausfall desselben auslösen. Überprüfen Sie so bald wie möglich die ausfallende Funktion. Nehmen Sie ggf. fachmännische Hilfe in Anspruch.

Informationstext. Liefert Informationen über die Prozesse im Fahrzeug.

Hinweis

- Je nach Ausstattung können einige Einstellungen und Anzeigen auch über das Infotainment-System ausgeführt und angezeigt werden.
- Wenn mehrere Warnmeldungen vorliegen, erleuchten die entsprechenden Symbole hintereinander für einige Sekunden. Die Symbole leuchten so lange, bis die Ursache beseitigt ist.
- Wenn beim Einschalten der Zündung Warnmeldungen über vorhandene Störungen angezeigt werden, können Einstellungen evt. nicht durchgeführt noch Informationen schriftlich angezeigt werden. Suchen Sie in diesem Fall einen Fachbetrieb auf und lassen Sie die Störungen reparieren.


Kraftstoffvorratsanzeige



Abb. 3 Kraftstoffvorratsanzeige am SEAT Digital Cockpit.

Kraftstoffbehälter fast leer

 Die Kontrollleuchte leuchtet gelb auf.

Der Reservekraftstoff (rote Markierung) wird verwendet»  Tanken Sie so bald wie möglich.

Wasser im Dieseldieselkraftstoff vorhanden

 Die Kontrollleuchte leuchtet gelb auf.

Stellen Sie den Motor ab und nehmen Sie fachmännische Hilfe in Anspruch.

ACHTUNG

Das Fahren mit einem zu geringen Kraftstoffvorrat kann zum Liegenbleiben im Straßenverkehr, zu Unfällen und schweren Verletzungen führen.

- Ein zu geringen Kraftstoffvorrat kann zu einer unregelmäßigen Kraftstoffzufuhr zum Motor führen, besonders beim Befahren von Steigungen oder Gefälle Strecken.
- Die Lenkung, die Fahrerassistenzsysteme und bremsunterstützende Systeme funktionieren nicht, wenn der Motor unregelmäßig läuft oder aufgrund von Kraftstoffmangel bzw. unregelmäßiger Kraftstoffzufuhr abgeschaltet wird.
- Tanken Sie immer, wenn nur noch ein Viertel Kraftstoff im Tank ist, um zu vermeiden, dass das Fahrzeug durch Kraftstoffmangel ausfällt.

VORSICHT

Fahren Sie niemals den Kraftstoffbehälter ganz leer. Durch die unregelmäßige Kraftstoffversorgung kann es zu Fehlzündungen kommen und unverbrannter Kraftstoff in die Abgasanlage gelangen. Der Katalysator oder der Partikelfilter können zerstört werden!

Hinweis

Der kleine Pfeil in der Kraftstoffvorratsanzeige neben dem Tanksäulensymbol im Anzeigegerät zeigt zur Fahrzeugseite, auf der sich die Tankklappe befindet.

Motorkühlmitteltemperatur-Anzeige

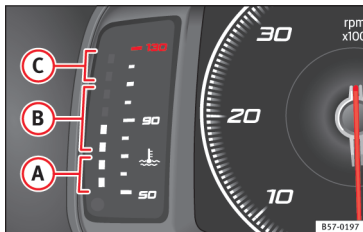


Abb. 4 Motorkühlmitteltemperatur-Anzeige am SEAT Digital Cockpit.

- A** Kaltbereich. Der Motor hat seine Betriebstemperatur noch nicht erreicht. Vermeiden Sie hohe Motordrehzahlen und starke Motorbelastung, solange der Motor nicht betriebswarm ist.
- B** Normalbereich
- C** Warnbereich. Bei zu starker Motorbelastung, besonders bei hohen Außentemperaturen, können die Leuchtdioden im Warnbereich aufleuchten.

Motorkühlmittel



Die Kontrollleuchte leuchtet auf und die Zentralwarnleuchte blinkt rot.

Der Kühlmittelstand des Motors ist nicht korrekt und es liegt eine Störung im Kühlmittelsystem vor. **Nicht weiterfahren!**

- Halten Sie an, stellen Sie den Motor ab und lassen Sie den Motor abkühlen.
- Überprüfen Sie den Motorkühlmittelstand..
- Wenn die Warnleuchte nicht erlischt, obwohl der Kühlmittelstand korrekt ist, nehmen Sie fachmännische Hilfe in Anspruch.

Bedienung des Kombiinstruments

Einleitung zum Thema

Einige Menüpunkte können nur bei Fahrzeugstillstand aufgerufen werden.

⚠ ACHTUNG

Wenn der Fahrer abgelenkt wird, kann das Unfälle und Verletzungen verursachen.

- **Niemals die Menüs im Display des Kombiinstruments während der Fahrt aufrufen.**

i Hinweis

Überprüfen Sie nach Aufladen oder Wechseln der 12-Volt-Batterie die Systemeinstellungen. Bei Ausfall der Stromversorgung ist es möglich, dass die Systemeinstellungen verstellt oder gelöscht wurden.

Bedienung über das Multifunktionslenkrad

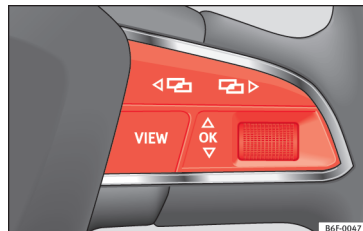



Abb. 5 Rechte Seite des Multifunktionslenkrads: Bedienelemente für die Menüs und Informationsanzeigen im Kombiinstrument.


Solange eine Warnung der Priorität 1 vorliegt, » Seite 6 kann auf kein Menü zugegriffen werden. Einige Warnmeldungen können bestätigt und ausgeblendet werden über die Taste **OK** am Multifunktionslenkrad » **Abb. 5**.

Ein Menü oder eine Informationsanzeige auswählen

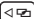
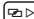
- Zündung einschalten.
- Falls eine Meldung oder das Fahrzeug-Piktogramm angezeigt wird, drücken Sie die Taste **OK** » **Abb. 5** ggf. mehrere Male.
- Zum Menüwechsel verwenden Sie die Tasten **◀** oder **▶** » **Abb. 5**.
- Um das Menü oder die Informationsanzeige aufzurufen, die angezeigt wird, drücken

Sie die Taste  » » **Abb. 5** oder warten Sie einige Sekunden lang bis das Menü oder die Informationsanzeige automatisch geöffnet werden.

Menüeinstellungen vornehmen

- Drehen Sie im angezeigten Menü das rechte Rädchen des Multifunktionslenkrads » » **Abb. 5** bis der gewünschte Menüpunkt markiert ist. Der Menüpunkt wird umrahmt dargestellt.
- Drücken Sie die Taste  » » **Abb. 5** um die gewünschten Änderungen vorzunehmen. Eine Markierung zeigt an, dass die entsprechende Funktion bzw. das System aktiviert sind.

Zur Menüauswahl zurückkehren

Drücken Sie die Taste  oder  » » **Abb. 5**.

Hinweis

Wenn beim Einschalten der Zündung Warnmeldungen über vorhandene Störungen angezeigt werden, können Einstellungen evt. nicht durchgeführt noch Informationen schriftlich angezeigt werden. Suchen Sie in diesem Fall einen Fachbetrieb auf und lassen Sie die Störungen reparieren.

Multifunktionslenkrad*

Sprachgesteuerte Bedienung des Audio-, Telefon- und Navigations-Systems

✓ Gültig für Fahrzeuge mit SEAT Digital Cockpit (frei konfigurierbares Kombiinstrument)

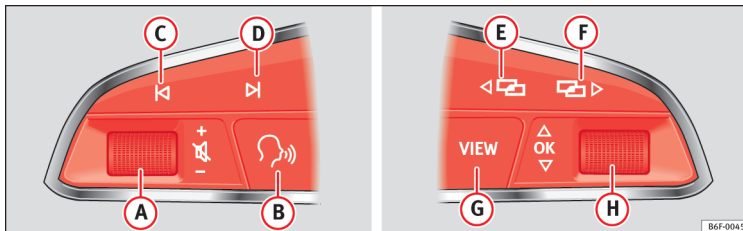


Abb. 6 Bedienelemente am Lenkrad

Das Lenkrad verfügt über Multifunktionsmodule, über die die Funktionen Audio, Telefon

und Radio-/Navigationssystem des Fahrzeugs bedient werden können, ohne dass man vom Verkehrsgeschehen abgelenkt wird.

Taste	Radio	Media (außer AUX)	AUX	Telefon ^{a)}	Navigation ^{a)}
A Drehen	Lautstärke erhöhen/verringern. Audio-Modus ist nicht erforderlich (Radio).	Lautstärke erhöhen/verringern. Audio-Modus ist nicht erforderlich (Medien).	Lautstärke erhöhen/verringern. Audio-Modus ist nicht erforderlich (Medien).	Lautstärke erhöhen/verringern. Telefonmodus ist nicht erforderlich.	Ansagelautstärke erhöhen/verringern. Der Navigationsmodus ist nicht erforderlich, es muss jedoch zum Zeitpunkt des Einstellens der Lautstärke eine Ansage erfolgen.
A Drücken	Stummschalten.	Stummschalten.	Stummschalten.	Eingehenden Anruf stummschalten.	Aktuell wiedergegebene Navigationsansage stummschalten.
B ^{a)}	Sprachsteuerung einschalten/ausschalten ^{b)} . Diese Funktion kann von jedem Modus aus durchgeführt werden, außer bei einem aktiven Anruf.				

Multifunktionslenkrad*

Taste	Radio	Media (außer AUX)	AUX	Telefon ^{a)}	Navigation ^{a)}
C / D	Vorherigen/nächsten Sender suchen ^{c)} .	<i>Kurz drücken:</i> Wechsel zum vorherigen/nächsten Titel. <i>Anhaltende Betätigung:</i> schneller Rück-/Vorlauf ^{d)} .	Keine Funktion	– <i>Kein aktiver Anruf:</i> Radio-/Media-Funktion (außer AUX) – <i>Aktiver Anruf:</i> Keine Funktion	Keine Funktion in den restlichen Modi (Navigation, Assistenten, Fahrzeugzustand, Stoppuhr*, Fahrdaten).
E / F ^{a)}	Menüwechsel im Kombiinstrument. ^{b)}				
G	<i>Kurz drücken:</i> Ansicht ändern Classic Info - Digital Maps - Advanced Info ^{b)} . <i>Anhaltende Betätigung:</i> Zugang auf die Konfigurationsansicht der „individuellen Profile“ ^{b)} .				
H <i>Drehen</i>	Liste der verfügbaren Quellen (Audio/Medien).	Liste der verfügbaren Quellen (Audio/Medien).	Keine Funktion	– <i>Kein aktiver Anruf:</i> Liste der letzten gewählten Nummern. – <i>Aktiver Anruf:</i> Zugreifen auf die Liste mit Anrufoptionen (Anruf halten, auflegen, Mikrofon stummschalten, Nummer unterdrücken usw.).	– <i>Navi System Plus:</i> Zoom in/out (mit und ohne aktive Route). – <i>Navi System:</i> Wenn eine Karte am frei konfigurierbaren Kombiinstrument vorhanden ist: Zoom in-out (mit und ohne aktive Route). Wenn keine Karte am frei konfigurierbaren Kombiinstrument vorhanden ist: Karte zum frei konfigurierbaren Kombiinstrument übertragen (mit und ohne aktive Route).
H <i>Drücken</i>	Keine Funktion	Keine Funktion	Keine Funktion	Keine Funktion	Automatischer Zoom/Manueller Zoom wenn die Karte im frei konfigurierbaren Kombiinstrument ist.

^{a)} Je nach Fahrzeugausstattung.

^{b)} Diese Funktion kann von jedem Modus aus durchgeführt werden (Audio, Medien, Navigation, Assistenten, Fahrzeugzustand, Stoppuhr*, Fahrdaten).

^{c)} Dieser Vorgang kann immer beim Radiohören ausgeführt werden, der Audio-Radio-Modus ist nicht erforderlich.

^{d)} Dieser Vorgang kann immer beim Hören von Medien ausgeführt werden, der Audio-Medien-Modus ist nicht erforderlich.

Glasdach*

Komfortfunktion zum Öffnen oder Schließen des Glasdachs*

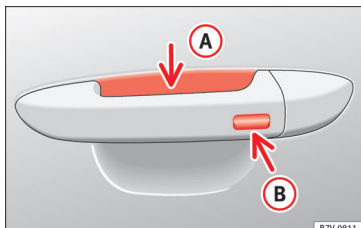


Abb. 7 Türgriff: Sensorflächen.

Das Glasdach lässt sich wie auch die Fenster mit der Komfortfunktion öffnen und schließen

Über das Schloss der Fahrertür*

• Halten Sie den Schlüssel im Schloss der Fahrertür in der Öffnungs- oder Schließposition, um das Dach in ausgesetzter Position zu öffnen oder zu schließen. Lassen Sie den Schlüssel los, um den Ablauf zu unterbrechen.

Mit der Funk-Fernbedienung

• Halten Sie die Verriegelungs-/Entriegelungstaste gedrückt, damit sich das Dach öffnet bzw. schließt. Wenn Sie die gedrückte

Taste loslassen, wird das Öffnen bzw. Schließen unterbrochen.

Über das System Keyless Access* (nur Schließen)

• Halten Sie einige Sekunden lang einen Finger über die Verriegelungssensorfläche
 » Abb. 7 B am Türgriff, damit das Dach geschlossen wird. Wenn Sie die Sensorfläche nicht mehr berühren, wird die Schließfunktion unterbrochen.

⚠ ACHTUNG

Die nachlässige oder unachtsame Nutzung des Glasdachs kann schwere Verletzungen zur Folge haben.

Die SEAT S.A. arbeitet ständig an der Weiterentwicklung aller Typen und Modelle. Bitte haben Sie Verständnis dafür, dass jederzeit Änderungen des Lieferumfangs in Form, Ausstattung und Technik möglich sind. Aus den Angaben, Abbildungen und Beschreibungen dieser Betriebsanleitung können daher keine Ansprüche abgeleitet werden.

Alle Texte, Abbildungen und Anweisungen dieser Anleitung befinden sich auf dem Informationsstand zum Zeitpunkt der Drucklegung. Die in dieser Anleitung enthaltenen Angaben sind bei Ausgabeschluss gültig. Irrtum bzw. Auslassungen vorbehalten.

Nachdruck, Vervielfältigung oder Übersetzung, auch auszugsweise, ist ohne schriftliche Genehmigung der SEAT S.A. nicht gestattet. Alle Rechte nach dem Gesetz über das Urheberrecht bleiben der SEAT S.A. ausdrücklich vorbehalten. Änderungen vorbehalten.



Dieses Papier wurde aus chlorfrei gebleichtem Zellstoff hergestellt.

Alemán 575012705FE (01.18)



575012705FE

