

RADIO ODEON MANUAL DE INSTRUCCIONES · BETRIEBSANLEITUNG · OWNER'S MANUAL
MANUEL D'INSTRUCTIONS · MANUALE DI ISTRUZIONI · MANUAL DE INSTRUÇÕES · INSTRUKTIEBOEK



autoemotion

Über dieses Heft

Dieses Heft enthält wichtige Informationen und Warnungen zum Umgang mit dem Radio und CD-Wechsler. Weitere wichtige Informationen, die Sie zur eigenen Sicherheit und zur Sicherheit Ihrer Mitfahrer wissen sollten, befinden sich in den anderen Heften Ihres Bordbuches.

Stellen Sie sicher, dass sich das komplette Bordbuch immer im Fahrzeug befindet. Das gilt ganz besonders, wenn Sie das Fahrzeug an andere verleihen oder es verkaufen.


Ⓢ Eingetragene Warenzeichen sind mit einem Ⓢ gekennzeichnet. Ein Fehlen dieses Zeichens ist keine Gewähr dafür, dass Begriffe frei verwendet werden dürfen.

▶ Der Abschnitt geht auf der nächsten Seite weiter.

■ Kennzeichnet das **Ende eines Abschnittes**.

⇒ ⚠ Querverweis auf ein ACHTUNG! innerhalb eines Abschnittes. Bei Angabe mit Seitenzahl befindet sich das entsprechende ACHTUNG! außerhalb des Abschnittes.

⇒ ⚠ Querverweis auf ein Vorsicht! innerhalb eines Abschnittes. Bei Angabe mit Seitenzahl befindet sich das entsprechende Vorsicht! außerhalb des Abschnittes.

 ACHTUNG!
Texte mit diesem Symbol enthalten Informationen zu Ihrer Sicherheit und weisen Sie auf mögliche Unfall- und Verletzungsgefahren hin.

 **Vorsicht!**

Texte mit diesem Symbol machen Sie auf mögliche Schäden an Ihrem Fahrzeug aufmerksam.



Umwelthinweis

Texte mit diesem Symbol enthalten Hinweise zum Umweltschutz.



Hinweis

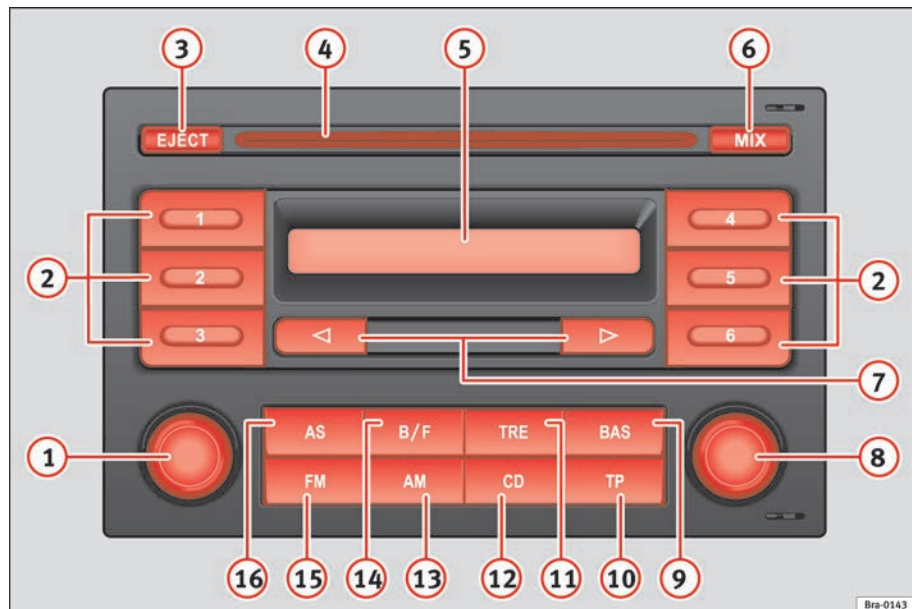
Texte mit diesem Symbol enthalten zusätzliche Informationen. ■

Inhaltsverzeichnis

Bedienung	2
Übersicht	2
Wichtige Informationen zur Bedienung	4
Grundfunktionen	5
Radio-Betrieb	9
CD-Betrieb	16
CD-Wechsler	25
Wichtige Informationen zur Bedienung der CD-Spieler	29
Anti-Diebstahl Codierung	31
 Stichwortverzeichnis	 33

Bedienung

Übersicht



Bra-0143

Abb. 1 Radio ODEON MP3: Übersicht

① Ein- und Ausschalter (drücken) und Lautstärkeregler (drehen)

② ① - ⑥ Stationstasten / Auswahltasten:

6

– Direkte Auswahl und Speichern von 12 FM- und 12 AM-Sendern

12

– Direkte Auswahl der einzelnen CDs im CD-Wechsler¹⁾

25 ▶

3	EJECT Die eingelegte CD wird zur Entnahme in Ausgabeposition gefahren	16			
4	CD-Schacht: CDs, mit der bedruckten Seite nach oben, so weit in den CD-Schacht einschieben, bis sie automatisch eingezogen werden	16			
5	Display zur Anzeige des aktuellen Betriebszustandes				
6	MIX Zufallswiedergabe - Die Titel der aktuellen CD werden in zufälliger Reihenfolge abgespielt	20			
7	◀ - ▶ Suchlauf Tasten / Auswahl Tasten				
	– Radio: Automatischer Sendersuchlauf abwärts / aufwärts	11			
	– CD-Betrieb: CD-Titel Auswahl (kurz antippen) bzw. schneller Rück-/ Vorlauf (Taste gedrückt halten)	16			
	– ▶ : Bestätigung der Code-Eingabe	31			
	– MP3-CD-Betrieb ²⁾ : Verzeichnis wechseln (kurz drücken); schneller Vor-/Rücklauf (gedrückt halten)	21			
8	Einstellknopf:				
	– Zum Einstellen der Klangfarbe (BASS , TREBLE) und der Lautstärkenverteilung (BALANCE , FADER ³⁾) drehen	6			
	– GALA-Funktion ¹⁾ : Zum Aufruf der Geschwindigkeits-Abhängigen-Lautstärke-Anpassung (GALA) Einstellknopf für zwei Sekunden gedrückt halten, zum Ändern der Einstellungen drehen	7			
	– Zur manuellen Sendereinstellung im Radiobetrieb drehen	11			
	– SCAN-Funktion: Zum Ein-/ Ausschalten drücken	11			
	– Zur Titelauswahl im CD-Betrieb drehen	16			
	– MP3-CD-Betrieb: ²⁾ Zur Titelsuche auf-/ abwärts Einstellknopf nach rechts oder links drehen. Zum Ein-/ Ausschalten der				
	SCAN -Funktion drücken; alle Titel im aktuellen Verzeichnis der aktuellen MP3-CD werden für 10 Sekunden angespielt.	20			
9	BAS Klangtiefe / Bässe einstellen; Einstellungen mit Einstellknopf 8	6			
10	TP (Traffic Program, Verkehrsfunk) schaltet die TP-Funktion ein oder aus	14			
11	TRE Klanghöhe einstellen (Englisch: Treble); Einstellungen mit Einstellknopf 8	6			
12	CD Wechselt in den CD-Betrieb bzw. den CD-Wechsler-Betrieb ¹⁾	16, 25			
13	AM Wechselt in den AM-Frequenzbereich (Mittelwelle) und zwischen den Speicherplatzebenen AM1 / AM2	9			
14	B/F Auswahl der Balance-/ Fadereinstellung ³⁾ (Lautstärkerverteilung rechts / links bzw. vorne / hinten ³⁾); Einstellungen mit Einstellknopf 8	6			
15	FM Wechselt in den FM-Frequenzbereich (UKW) und zwischen den Speicherplatzebenen FM1 / FM2	9			
16	AS Automatisches Speichern der sechs stärksten empfangbaren Sender	12			
	 Hinweis				
	• Bei Fahrzeugen mit Scheibenantennen kann der Empfang beeinträchtigt werden, wenn Folien oder metallbeschichtete Aufkleber an den Fensterscheiben angebracht werden.				
	• Das Gerät hat eine Anti-Diebstahl-Codierung. Falls es sich nach dem Einschalten nicht bedienen lässt und dauerhaft SAFE angezeigt wird, ist es elektronisch gesperrt. Beachten Sie dann die Bedienungshinweise ⇒ Seite 31. ■				

¹⁾ Sonderausstattung

²⁾ Fahrzeuge mit mp3-Wiedergabefunktion

³⁾ Fahrzeuge mit Lautsprechern hinten

Wichtige Informationen zur Bedienung

Bedienung während der Fahrt

Die Anforderungen im heutigen Straßenverkehr erfordern stets die volle Aufmerksamkeit der Verkehrsteilnehmer.

Das Gerät sollte nur dann bedient werden, wenn die Verkehrssituation es zulässt.

 **ACHTUNG!**

- **Widmen Sie Ihre Aufmerksamkeit in erster Linie dem Autofahren!**
- **Stellen Sie das Gerät nur so laut, dass Sie akustische Warnsignale von außen noch gut hören können. ■**

Grundfunktionen

Ein-/ Ausschalten

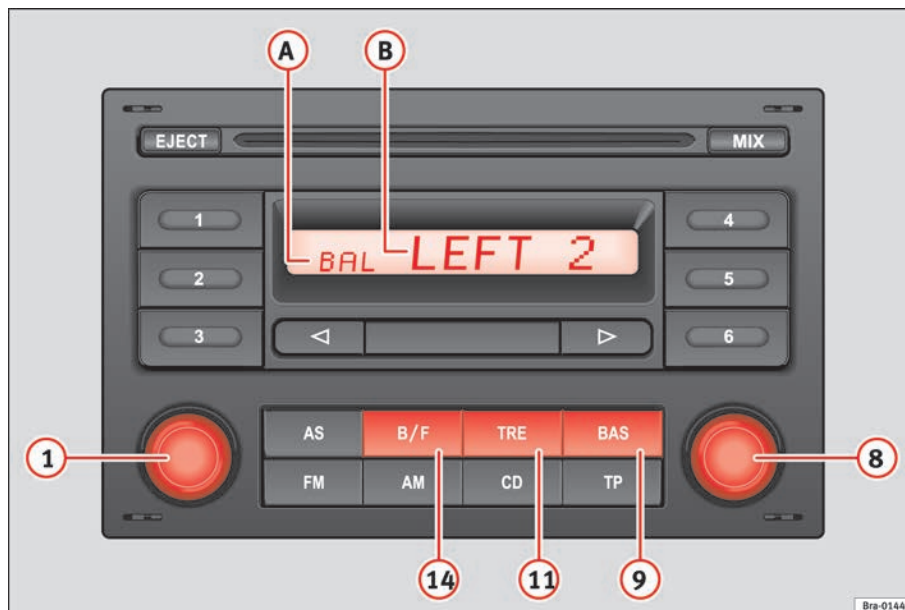


Abb. 2 Bedienelemente für die Lautstärke- und Klangregelung

Nach dem Einschalten durch Antippen des Einstellknopfes ⇒ Abb. 2 ① wird der zuletzt eingestellte Sender in der zuletzt eingestellten Lautstärke wiedergegeben.

Eine eingelegte CD wird Ihnen für ca. 5 Sekunden durch **CD IN** links im Display angezeigt.

Wird bei eingeschaltetem Radio der Schlüssel aus dem Zündschloss gezogen, schaltet das Gerät automatisch aus.



Wenn der Schlüssel wieder in das Zündschloss gesteckt wird, schaltet das Radio automatisch ein.

Bei abgezogenem Zündschlüssel können Sie das Radio durch Antippen des Einstellknopfes **1** wieder einschalten. Es schaltet sich dann nach ca. einer Stunde automatisch aus, um ein Entladen der Batterie zu vermeiden.

Dieser Vorgang kann beliebig oft wiederholt werden.

Falls das Gerät nach dem Einschalten stumm bleibt und in der Anzeige **SAFE** erscheint ⇒ Seite 31. ■

Lautstärke

- Drehen Sie den Lautstärkeregler ⇒ Seite 5, Abb. 2 **1** nach rechts, um die Lautstärke im Fahrzeug anzuheben und nach links um sie abzusenken.
- Zur **Stummschaltung** (Anzeige: **MUTE**) den Lautstärkeregler ganz nach links drehen. ■

Lautstärkeverteilung (Balance / Fader)

- Drücken Sie einmal **[B/F]** ⇒ Seite 5, Abb. 2 **14**, um das Menü zur Einstellung der Balance zu öffnen (Anzeige: **BAL** **A**).
- Drücken Sie zweimal **[B/F]**, um das Menü zur Einstellung der Lautstärkeverteilung nach vorn und hinten (Fader⁴⁾) zu öffnen (Anzeige: **FAD**).

⁴⁾ Fahrzeuge mit Lautsprechern hinten

- Drehen Sie den Einstellknopf **8** entsprechend, um die Lautstärkeverteilung nach rechts / links oder vorn / hinten zu verändern.

Werden keine Einstellungen vorgenommen, schaltet das Gerät nach ca. 5 Sekunden in den Ausgangszustand zurück. Sie können das Menü auch mit **[B/F]** wieder verlassen.

Anzeige:

Das Gerät ist zunächst auf eine gleichmäßige Lautstärkeverteilung eingestellt (Anzeige: **CENTER**). Eine Lautstärkeverteilung nach rechts / links bzw. vorn / hinten⁴⁾ wird Ihnen durch **LEFT / RIGHT** bzw. **REAR / FRONT** und den entsprechenden Wert (**1** bis **9**) im Display angezeigt ⇒ Seite 5, Abb. 2 **B**. ■

Klangfarbe (Bässe / Höhen) einstellen

- Drücken Sie **[BAS]** ⇒ Seite 5, Abb. 2 **9**, um das Menü zur Einstellung der Bässe (Anzeige: **BASS**) aufzurufen.
- Drücken Sie **[TRE]** **11**, um das Menü zur Einstellung der Klanghöhe (Englisch: Treble; Anzeige: **TRE**) aufzurufen.
- Stellen Sie die gewünschte Klangfarbe durch Drehen des Einstellknopfes **8** ein.

Werden keine Einstellungen vorgenommen, schaltet das Gerät nach ca. 5 Sekunden in den Ausgangszustand zurück. Sie können das Menü auch durch Betätigung der entsprechenden Taste wieder verlassen.

Anzeige:

Die Bässe und Höhen sind zunächst neutral eingestellt (Anzeige: **0**). Sie können den Anteil der Bässe und Höhen durch Drehen des Einstellknopfes **8** nach links verringern (Anzeige: **-1** bis **-9**) und durch Drehen nach rechts erhöhen (Anzeige: **+1** bis **+9**). ■

GALA (Geschwindigkeits-Abhängige-Lautstärke-Anpassung)*

Die **GALA** regelt die Lautstärke abhängig von der Fahrgeschwindigkeit automatisch nach.



Abb. 3 SETUP-Menü: GALA OFF

– Halten Sie den Einstellknopf ⇒ Abb. 3 **8** für ca. 2 Sekunden gedrückt, um in das Setup-Menü **GALA**⁵⁾ zu wechseln.

– Drehen Sie den Einstellknopf **8**, um den GALA-Wert in Abstufungen von **GALA 1** bis **GALA 9** einzustellen.

Werden keine Einstellungen vorgenommen, schaltet das Gerät nach ca. 5 Sekunden in den Ausgangszustand zurück.

⁵⁾ Sonderausstattung



Beim ersten Einschalten des Gerätes ist die GALA auf den Wert 2 voreingestellt (**GALA 2**).

Um die **GALA auszuschnalten**, drehen Sie den Einstellknopf **8** ganz nach links (Anzeige: **GALA OFF** ⇒ Seite 7, Abb. 3).

Funktionsweise GALA:

Mit zunehmender Fahrgeschwindigkeit steigt auch der Geräuschpegel im Fahrzeug.

Die GALA regelt die Lautstärke entsprechend der Fahrgeschwindigkeit automatisch nach.

Ist der GALA-Wert auf **GALA 1** eingestellt, wird die Lautstärke bei steigender Fahrgeschwindigkeit nur wenig angehoben.

Ist der GALA-Wert auf **GALA 9** eingestellt, wird die Lautstärke bei steigender Fahrgeschwindigkeit stärker angehoben.

Soll die Grundlautstärke (z. B. bedingt durch unterschiedliche Audio-Quellen) nachgeregelt werden, braucht nur der Lautstärkereglcr ⇒ Seite 7, Abb. 3 **1** verdreht werden. Die Lautstärke-Anpassung arbeitet weiterhin automatisch. ■

Radio-Betrieb

AM- oder FM-Frequenzbereich

Um den Frequenzbereich zu wechseln, betätigen Sie **AM** oder **FM**.



Abb. 4 Übersicht der Bedienelemente und der Display-Anzeige im Radio-Betrieb

- Drücken Sie **AM** oder **FM** ⇒ Abb. 4, um in den Radio-Betrieb und den entsprechenden Frequenzbereich zu schalten (**AM1** oder **FM1**).



- Drücken Sie erneut **AM** oder **FM**, um in die zweite Speicherebene des gleichen Frequenzbereiches zu schalten (**AM2** oder **FM2**) ⇒ Seite 12.

Der Frequenzbereich **AM** (Amplitudenmodulation) entspricht dem Frequenzbereich der Mittelwelle (**MW**). Der Frequenzbereich **FM** (Frequenzmodulation) entspricht dem Frequenzbereich der Ultrakurzwelle (**UKW**).

Abgerufen werden gespeicherte Sender durch Druck auf die entsprechende Stationstaste ⇒ Seite 9, Abb. 4 ②. Sie können alle Speicherplätze manuell über die Stationstasten ② belegen oder jeweils sechs Speicherplätze jedes Frequenzbereiches (**AM2** und **FM2**) automatisch durch **AS** belegen lassen ⇒ Seite 12. ■

Sendersuche

Sie können Radiosender manuell einstellen oder automatisch suchen lassen.

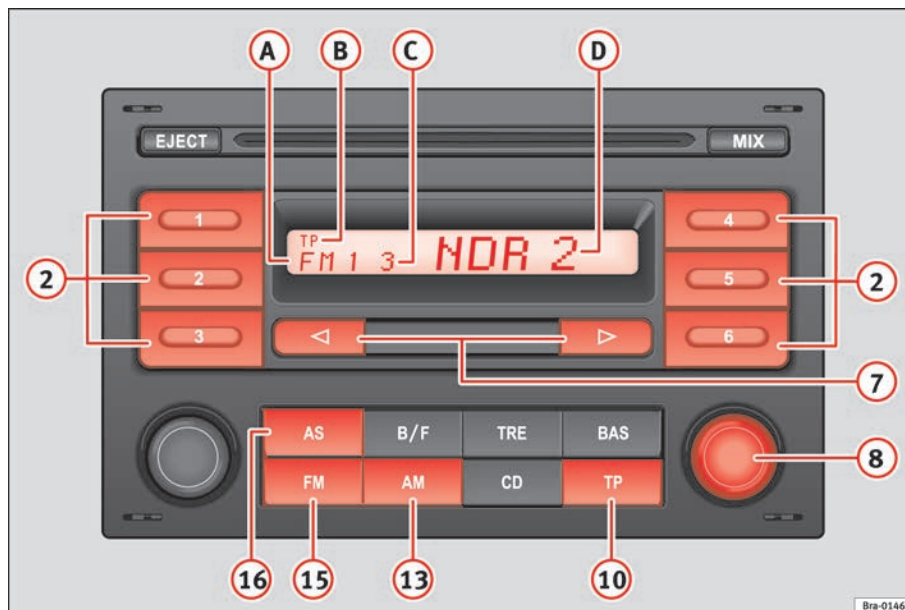


Abb. 5 Anzeige von Frequenzbereich mit Speicherebene (A) und Speicherplatz (C)

Automatische Sendersuche

Um einen automatischen Sendersuchlauf zum nächsten, beziehungsweise vorherigen Sender des gleichen Frequenzbereiches zu starten, betätigen Sie oder => Abb. 5 .

Es werden Ihnen nur gut zu empfangende Sender angeboten und im Display des Radios angezeigt.

Bei RDS-fähigen Sendern des FM-Frequenzbereiches wird Ihnen anstelle der Sendefrequenz (z.B. 96.2) der Sendername angezeigt (z.B. **NDR 2**) angezeigt ▶

⇒ Abb. 5 **D**. Ist das Signal eines RDS-fähigen Senders zu schwach, wird nur die Sendefrequenz (z.B. 96.2) angezeigt.

TP-Funktion

Wird **TP** ⇒ Seite 11, Abb. 5 **10** gedrückt, ohne dass ein Verkehrsfunksender eingestellt ist, wird automatisch der nächstgelegene Verkehrsfunksender gesucht. Wurde ein Verkehrsfunksender gefunden, wird **TP** **B** im Display angezeigt.

Bei eingeschalteter TP-Funktion (**TP** = **T**raffic **P**rogram) werden Ihnen während einer automatischen Sendersuche nur Verkehrsfunksender angeboten.

Näheres zur TP-Funktion erfahren Sie ab ⇒ Seite 14.

Manuelle Sendersuche

Über den Einstellknopf ⇒ Seite 11, Abb. 5 **8** können Sie einen Sender manuell suchen. Die Frequenz verändert sich in vorgegebenen Schritten auf- bzw. abwärts. Sie können so, auch weniger gut zu empfangende Sender einstellen. Die manuelle Sendersuche wird Ihnen durch **MAN** links im Display angezeigt. Haben Sie einen Sender gefunden, wird Ihnen bei RDS-fähigen Sendern und ausreichendem Empfang nach ca 10 Sekunden anstelle der Sendefrequenz (z.B. 96.2) der Sendername angezeigt (z.B. **NDR 2**) angezeigt.

SCAN-Funktion

Sie starten und beenden die SCAN-Funktion mit einem kurzen Druck auf den Einstellknopf **8**.

Bei eingeschalteter SCAN-Funktion, werden alle gut zu empfangenden Sender jeweils für ca. 5 Sekunden angespielt. Um einen der Sender auszuwählen, beenden Sie die SCAN-Funktion, während der entsprechende Sender angespielt wird.

Die eingeschaltete SCAN-Funktion wird Ihnen links im Display durch **SCAN** angezeigt. ■

Radiosender speichern und abrufen

Sie können 12 FM- und 12 AM-Sender speichern.

Einen Radiosender manuell speichern

- Wählen Sie den gewünschten Frequenzbereich, z. B. FM1 ⇒ Seite 9.
- Wählen Sie den zu speichernden Radiosender ⇒ Seite 11
- Halten Sie z. B. die Stationstaste **3** ⇒ Seite 11, Abb. 5 **2** so lange gedrückt, bis ein Signal ertönt. Ein zuvor auf dieser Stationstaste gespeicherter Sender geht dabei verloren.
- Im Display erscheint die Nummer der Stationstaste, auf welcher der eingestellte Sender gespeichert wurde **C**.

Radiosender automatisch speichern (Autostore)

- Wählen Sie den gewünschten Frequenzbereich FM oder AM ⇒ Seite 9.
- Halten Sie **AS** ⇒ Seite 11, Abb. 5 **16** so lange gedrückt, bis **STORE** im Display erscheint.
- Auf den sechs Stationstasten **2** der zweiten Speicherebene jedes Frequenzbereiches **FM2** oder **AM2** werden die sechs stärksten Sender gespeichert. Zuvor in der zweiten Speicherebene gespeicherte Sender gehen dabei verloren. ▶

Einen gespeicherten Radiosender abrufen

- Um einen gespeicherten Sender abzurufen, wählen Sie den entsprechenden Frequenzbereich (AM oder FM) und dann die entsprechende Speicherplatzebene (**AM1** / **AM2** oder **FM1** / **FM2**) aus ⇒ Seite 9.
- Mit einem kurzen Druck auf eine der sechs Stationstasten ⇒ Seite 11, Abb. 5 (2) wird der gespeicherte Sender ausgewählt.

Funktion von Speicherebenen und Autostore-Funktion (AS)

In jedem Frequenzbereich (**AM** = Mittelwelle und **FM** = UKW) stehen Ihnen zwei Speicherebenen (**AM1** / **AM2** und **FM1** / **FM2** ⇒ Seite 11, Abb. 5 (A)) mit jeweils sechs Speicherplätzen zur Verfügung. Diese sechs Speicherplätze werden über die Stationstasten **1** bis **6** aufgerufen.

Es empfiehlt sich, die erste Speicherebene jedes Frequenzbereiches (**AM1** und **FM1**) **manuell** mit Ihren lokal am Heimatort zu empfangenden Lieblingssendern zu belegen. Die zweite Speicherebene jedes Frequenzbereiches (**AM2** und **FM2**) sollten Sie sich mit (AS) (16) **automatisch** belegen lassen.

Wenn Sie sich dann aus dem Empfangsbereich Ihrer gespeicherten Sender entfernt haben (z. B. während einer Urlaubsreise), können Sie sich mit (AS) **automatisch** die sechs stärksten am aktuellen Ort zu empfangenden Radiosender in die zweiten Speicherebene (**AM2** und **FM2**) speichern lassen. Ihre **manuell** in der ersten Speicherebene (**AM1** und **FM1**) gespeicherten, lokal am Heimatort zu empfangenden Sender bleiben dabei erhalten. Sie sind dann erneut abrufbar, wenn Sie sich wieder in Sendereichweite dieser Sender befinden.



Hinweis

Wird bei eingeschalteter TP-Funktion ein Sender über die Stationstasten (2) ausgewählt, der die TP-Funktion nicht unterstützt, wird dies in der unteren Displayzeile durch ein zunächst blinkendes und dann dauerhaftes **NO TP**

angezeigt. Zusätzlich weist ein kurzes akustisches Signal daraufhin, dass die TP-Funktion zwar aktiviert aber kein Verkehrsfunksender ausgewählt ist
⇒ Seite 14. ■

Verkehrsfunk TP (Traffic Programm)

Ist die TP-Funktion eingeschaltet und ein Verkehrsfunksender ausgewählt, wird eine Verkehrsmeldung in den aktuellen CD- oder Radio-Betrieb eingespielt.

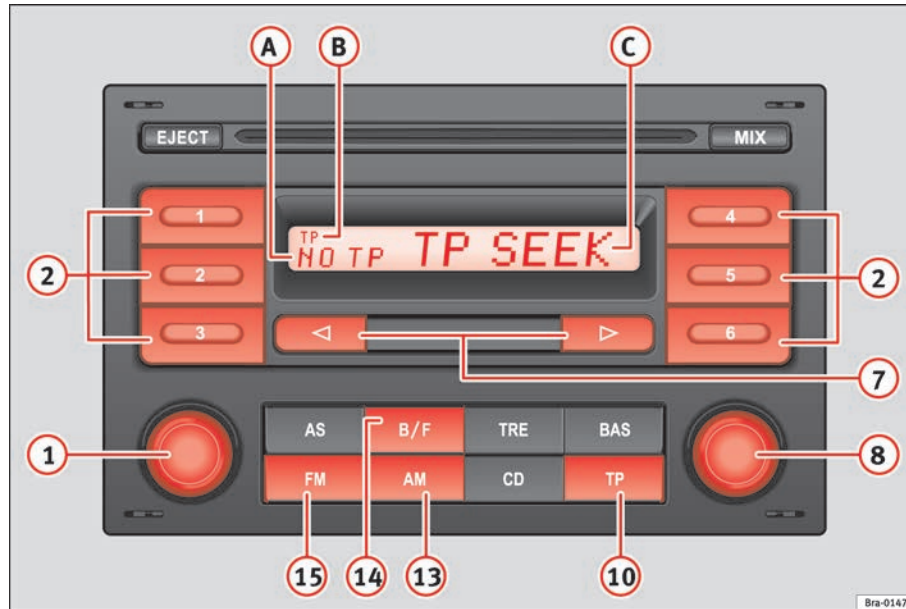


Abb. 6 TP-Funktion: Verkehrsfunksendersuche

- Zum Ein-/ Ausschalten der TP-Funktion **[TP]** ⇒ Abb. 6 **10** drücken.

Eingehende Verkehrsmeldung

Ist die TP-Funktion eingeschaltet und ein Verkehrsfunksender ausgewählt, so werden Ihnen Verkehrsmeldungen dieses Senders in den laufenden CD- oder Radio-Betrieb eingespielt. Der CD-Betrieb wird für die Dauer einer Verkehrs- ▶

meldung angehalten. Am Ende der Einspielung schaltet das Gerät automatisch in den letzten Betriebszustand.

Bietet der aktuelle Radiosender keinen eigenen Verkehrsfunk an (z.B. Deutschlandradio), unterstützt aber **EON (Enhanced Other Network)**, so werden Verkehrsmeldungen eines korrespondierenden Verkehrsfunksenders (z.B. MDR-SAN), bei eingeschalteter TP-Funktion, ebenfalls in den laufenden Radiobetrieb eingespielt. Das Radio schaltet für die Dauer der Verkehrsmeldung auf den Verkehrsfunksender um.

In der Statuszeile des Displays wird Ihnen eine Verkehrsmeldung durch **INFO** angezeigt.

Wollen Sie die Einspielung einer Verkehrsmeldung unterbrechen, drücken Sie **(TP)**. Die TP-Funktion bleibt trotzdem in Bereitschaft (Anzeige: **TP**) und eine folgende Verkehrsmeldung wird wieder in den voreingestellten **Einstellungen** in den laufenden CD- oder Radio-Betrieb eingespielt. Drücken Sie während der Einspielung einer Verkehrsmeldung zweimal **(TP)** ist die TP-Funktion dauerhaft ausgeschaltet.

Einstellungen

Das Gerät wird für die Zeit einer Verkehrsmeldung auf vordefinierte Einstellungen für Lautstärke und Lautstärkeverteilung (Balance, Fader⁶⁾) zurückgesetzt. Während einer Verkehrsmeldung, können Sie diese Einstellungen ändern. Die Einstellungen für den normalen CD- bzw. Radio-Betrieb bleiben erhalten, nur Verkehrsmeldungen werden in Zukunft mit den geänderten Einstellungen wiedergegeben.

Verkehrsfunksendersuche und Anzeigen

Die eingeschaltete TP-Funktion (Traffic Program) wird Ihnen im Display angezeigt ⇒ Seite 14, Abb. 6 **(B)**.

Bei eingeschalteter TP-Funktion werden Ihnen während der automatischen Sendersuche im FM-Frequenzbereich (⇒ Seite 11) nur Sender angeboten, die regelmäßig Verkehrsmeldungen ausstrahlen (Verkehrsfunksender).

Da die TP-Funktion generell nur auf dem FM-Frequenzbereich angeboten wird, schaltet das Radio automatisch in diesen um, wenn im AM-Betrieb **(TP)** gedrückt wird. Es wird automatisch der auf dem FM-Frequenzbereich zuletzt empfangene Verkehrsfunksender eingestellt.

Wird **(TP)** gedrückt, ohne dass ein Verkehrsfunksender empfangen wird, wird automatisch ein nächstgelegener Verkehrsfunksender gesucht. Die Verkehrsfunksendersuche wird Ihnen im Radio-Betrieb durch **TP SEEK** ⇒ Seite 14, Abb. 6 **(C)** angezeigt. Wurde ein empfangsbereiter Verkehrsfunksender gefunden, wird **TP (B)** angezeigt.

Bei Senderverlust im **CD-Betrieb** findet die Verkehrsfunksendersuche (**TP SEEK**) automatisch im Hintergrund statt ⇒ Seite 20. Im Radio-Betrieb wird eine automatische Verkehrsfunksendersuche bei Senderverlust nur bei Stummschaltung des Radios gestartet (Anzeige: **MUTE**; zur Stummschaltung, Lautstärkereglern **(1)** ganz nach links drehen).

Wurde bei einer Verkehrsfunksendersuche kein empfangsbereiter Verkehrsfunksender gefunden, oder ist bei eingeschalteter TP-Funktion im Radio-Betrieb der eingestellte Verkehrsfunksender nicht mehr empfangbar, ertönt ein akustisches Signal und **NO TP** ⇒ Seite 14, Abb. 6 **(A)** erscheint blinkend für 3 Sekunden. Danach wird dauerhaft **NO TP** angezeigt.

Starten Sie bei eingeschalteter TP-Funktion mit **(▶)** oder **(◀) (7)** die automatische Sendersuche, wird Ihnen der nächste empfangbare Verkehrsfunksender gesucht.

Wird bei eingeschalteter TP-Funktion ein Sender über die Stationstasten ⇒ Seite 14, Abb. 6 **(2)** ausgewählt, der die TP-Funktion nicht unterstützt, wird dies im Display durch ein für 3 Sekunden blinkendes **NO TP (A)** und ein akustisches Signal angezeigt. ■

⁶⁾ Fahrzeuge mit Lautsprecher hinten

CD-Betrieb

Allgemeine Hinweise zum CD-Betrieb

Das CD-Laufwerk kann Audio-CDs (CD-A) lesen und wiedergeben.



ACHTUNG!

Beachten Sie die Informationen ⇒ Seite 29.



Vorsicht!

- Ein mechanischer Defekt des CD-Spielers wird durch **ERROR** in der Statuszeile und **SERVICE** in der unteren Zeile des Displays angezeigt. Wenden Sie sich in diesem Fall bitte an den SEAT Service®.
- Verwenden Sie nur 12 cm Standard-CDs. 8 cm Single-CDs und unrunde CDs (sogenannte „Shape-CDs“) dürfen nicht eingeschoben werden, sie können das CD Laufwerk beschädigen.
- DVD-Plus, Dual Disc und Flip Disc sind dicker als normale CDs und dürfen nicht verwendet werden.
- Die CD immer mit der bedruckten/beschrifteten Seite nach oben nur so weit in den CD-Schacht einschieben, bis sie selbständig eingezogen wird. Fassen Sie die CD seitlich an. Vermeiden Sie Fingerabdrücke auf der CD ⇒ Seite 30.
- Kleben Sie keine Etiketten auf CDs, da sich die Aufkleber ablösen und das CD-Laufwerk beschädigen können.



Hinweis

- Wird eine nicht lesbare oder fehlerhafte CD eingelegt, wird sie nach einigen Sekunden wieder in Ausgabeposition gefahren. Wird die CD nicht entnommen, wird sie nach einigen Sekunden wieder eingezogen. Neben der entsprechenden Multifunktionstaste wird **CD ROM** oder **CD ERR** angezeigt.

Der CD-Betrieb startet mit dem ersten Titel der ersten spielbaren CD. Wird das CD-Fach mit der fehlerhaften CD erneut ausgewählt, wird wieder **ERROR** angezeigt und die entsprechende CD erneut in Ausgabeposition gefahren.

- Kopiergeschützte CDs und CD-R und CD-RW- Medien werden unter Umständen nicht oder nur eingeschränkt wiedergegeben.
- Beachten Sie die in ihrem Land geltenden Bestimmungen des Urheberrechts. ■

Bedienungs-Übersicht Audio-CD (CD-A)

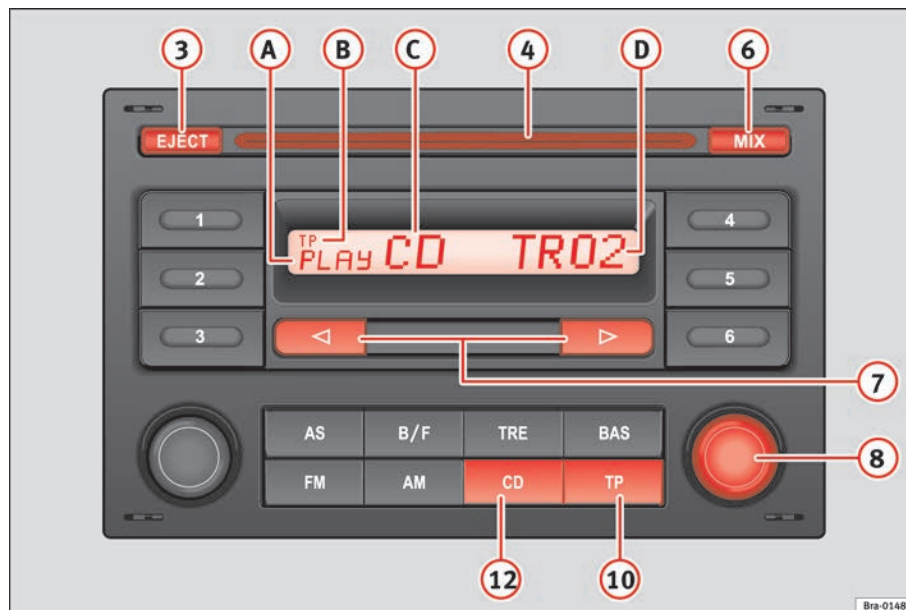


Abb. 7 Übersicht der Bedienelemente im Audio-CD-Betrieb

Anzeigen im Display

A PLAY

- Abspielanzeige im CD-Betrieb
- Anzeige **NO TP**: TP-Funktion eingeschaltet aber derzeit kein Verkehrsfunksender empfangsbereit ⇒ Seite 20.

- Anzeige **CD** (Internes CD-Laufwerk), **CDC** (CD-Wechsler⁷⁾) oder z.B. **CD 3** (drittes Fach des CD-Wechslers⁷⁾ ⇒ Seite 28): Hinweis auf die Fehlerquelle bei Warmmeldungen ⇒ Seite 18

- B Funktionsanzeige Verkehrsfunk **TP** (Traffic Program) ⇒ Seite 14 ▶

⁷⁾ Sonderausstattung

- **TP:** TP-Funktion eingeschaltet und Verkehrsfunksender empfangsbereit.
- Keine Anzeige: TP-Funktion ausgeschaltet.
- C** **CD:** Audioquelle
 - Befindet sich eine Ziffer hinter dem Eintrag **CD** z.B. **CD2**, bezeichnet dies eine CD im zweiten Fach eines externen CD-Wechslers⁷⁾ ⇒ Seite 28.
 - Anzeige: **SCN:** Anzeige bei laufender SCAN-Funktion ⇒ Seite 20.
 - Anzeige **MIX:** Anzeige bei laufender MIX-Funktion **6** ⇒ Seite 20.
- D** **TR02** Titel -Anzeige (Titel = englisch Track)
 - Nummer des aktuellen CD-Titels der Reihenfolge auf der CD entsprechend.

Hinweise und Warnmeldungen

Die Fehlerquelle wird Ihnen links im Display angezeigt (Position **A**):

CD: Internes CD-Laufwerk

CDC: CD-Wechsler⁸⁾

CD 3: Im Beispiel das dritte Fach des CD-Wechslers⁸⁾

Hinweise und Warnmeldungen im Display (Position **C** und **D**):

NO CD: Es befindet sich keine CD im CD-Laufwerk (wird nach Druck auf **CD** angezeigt).

CD ERROR: Die eingelegte CD kann nicht gelesen werden (z.B. CD falsch herum eingelegt).

CD ROM: Daten-CD eingelegt.

CHECK CD: Die eingelegte CD ist fehlerhaft.

TEMPERATURE: Das CD-Laufwerk ist zu heiß. Das Gerät schaltet in den letzten aktiven Betriebszustand (Radio oder CD-Wechsler⁸⁾).

SERVICE: CD-Laufwerk oder CD-Wechsler-Laufwerk⁸⁾ mechanisch defekt (Anzeige Position **A** beachten)

Bedienelemente für den CD-Betrieb

- 3** **EJECT** CD-Ausgabe
 - Eine eingelegte CD wird in Ausgabeposition gefahren ⇒ Seite 19.
- 4** CD-Schacht.
 - Schieben Sie eine Standard-Audio-CD, mit der bedruckten Seite nach oben, nur so weit in den CD-Schacht, bis sie automatisch eingezogen wird.
- 6** **MIX** - Zufallswiedergabe
 - Alle Titel einer CD werden in zufälliger Reihenfolge abgespielt ⇒ Seite 20.
- 7** **<** - **>** Titelsuche
 - **<** zur Titelsuche abwärts antippen und für schnellen Rücklauf gedrückt halten.
 - **>** zur Titelsuche aufwärts antippen und für schnellen Vorlauf gedrückt halten.
- 8** Einstellknopf
 - Zur Titelsuche auf-/ abwärts nach rechts oder links drehen ⇒ Seite 20.
 - Zum Ein-/ Ausschalten der SCAN-Funktion drücken ⇒ Seite 20.
- 10** **TP** Verkehrsfunk (Traffic Program)
 - Zur Steuerung der TP-Funktion **TP** (Traffic Program) ⇒ Seite 20.
- 12** **CD** CD-Betrieb / CD-Wechsler⁸⁾
 - Umschalten in den CD-Betrieb ⇒ Seite 19.
 - Zur Ansteuerung eines CD-Wechslers⁸⁾ ⇒ Seite 25. ■

⁸⁾ Sonderausstattung

CD-Betrieb

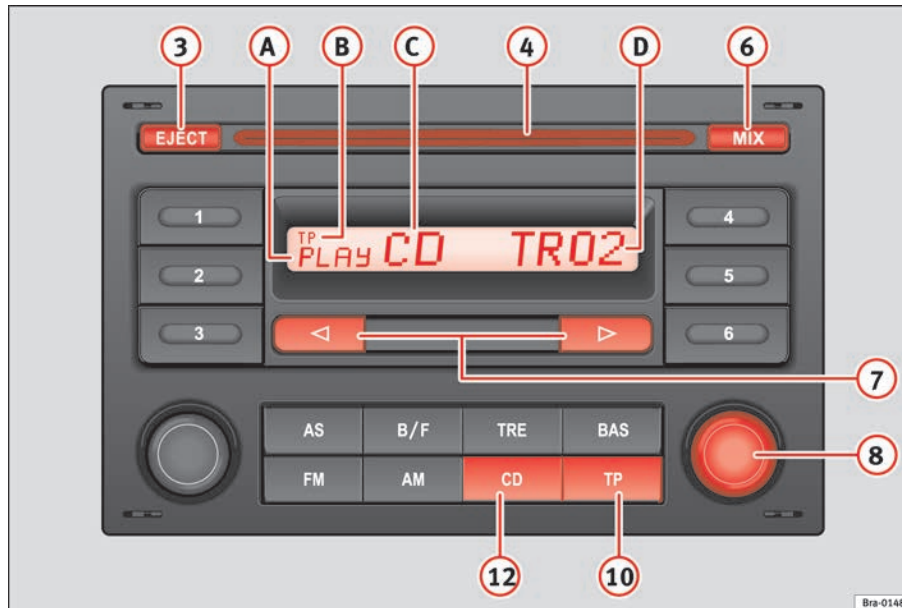


Abb. 8 CD-Betrieb

CD einlegen

- Schieben Sie eine 12 cm Standard-Audio-CD mit der bedruckten Seite nach oben in den CD-Schacht ⇒ Abb. 8 ④, bis sie automatisch eingezogen wird.
- Das Gerät schaltet automatisch in den CD-Betrieb und startet die CD. ▶

CD Ausgabe

- Drücken Sie **EJECT** **3**, um eine eingelegte CD in Ausgabeposition zu fahren.

Auf CD-Betrieb umschalten

- Drücken Sie **CD** **12**, um vom Radio- in den CD-Betrieb zu wechseln.

Beim Umschalten in den CD-Betrieb startet eine eingelegte CD automatisch mit dem ersten Titel **TR01**, beziehungsweise an der Position, wo die Wiedergabe letztens unterbrochen wurde (Ausnahme: MIX-Funktion eingeschaltet ⇒ Seite 20).

Ist ein CD-Wechsler⁹⁾ angeschlossen, wird dieser aus dem Radio-Betrieb durch zweimaliges Betätigen von **CD** direkt angewählt ⇒ Seite 25. ■

CD-Titel auswählen, CD durchsuchen

Wechseln Sie in den CD-Betrieb ⇒ Seite 19.

CD-Titel auswählen

- Drehen Sie den Einstellknopf ⇒ Seite 19, Abb. 8 **8** oder betätigen Sie **▶** oder **◀** **7**. Die Nummer des aktuell ausgewählten Titels wird im Display **D** angezeigt.

Schneller Vor-/ Rücklauf

- Halten Sie **▶** oder **◀** **7** gedrückt, um einzelne Titel im schnellen Vor-/ oder Rücklauf zu durchsuchen.

⁹⁾ Sonderausstattung

- Lassen Sie die entsprechende Taste los, wenn die gewünschte Titelsequenz erreicht ist.

SCAN-Funktion (Anzeige: SCN)

Sie starten und beenden die SCAN-Funktion mit einem kurzen Druck auf den Einstellknopf ⇒ Seite 19, Abb. 8 **8**.

Bei eingeschalteter SCAN-Funktion, werden alle Titel einer CD für 10 Sekunden angespielt. Um einen der Titel auszuwählen, beenden Sie die SCAN-Funktion während der Titel angespielt wird.

Die eingeschaltete SCAN-Funktion wird Ihnen links im Display durch **SCN** angezeigt.

MIX Zufallswiedergabe

Sie starten und beenden die Funktion mit **MIX** ⇒ Seite 19, Abb. 8 **6**.

Bei eingeschalteter MIX-Funktion werden alle Titel einer CD in zufälliger Reihenfolge abgespielt.

Die MIX-Funktion bleibt für den CD-Betrieb auch nach dem Wechsel der Audioquelle (Radio oder CD-Wechsler¹⁰⁾) eingeschaltet, bis sie mit **MIX** beendet oder durch die SCAN-Funktion ersetzt wird.

Im CD-Betrieb wird Ihnen die eingeschaltete MIX-Funktion durch **MIX** links im Display angezeigt.

TP-Funktion im CD-Betrieb

Wird im **CD-Betrieb** **TP** **10** gedrückt, wird die Verkehrsmeldungs-Überwachung für den zuletzt empfangenen Verkehrsfunksender eingestellt, ohne dass der aktuelle CD-Betrieb unterbrochen wird. Eingehende Verkehrsmeldungen werden nun in den laufenden CD-Betrieb eingespielt. Ist der zuletzt empfangene Verkehrsfunksender nicht mehr empfangsbereit, wird der FM-Frequenzbereich im Hintergrund nach einem Verkehrsfunksender durchsucht. **TP SEEK** wird angezeigt. Kann kein Verkehrsfunksender gefunden ▶

¹⁰⁾ Sonderausstattung

werden, ertönt ein akustisches Signal und **NO TP** erscheint blinkend für 3 Sekunden. Danach wird dauerhaft **NO TP** angezeigt. ■

MP3-CD wiedergeben

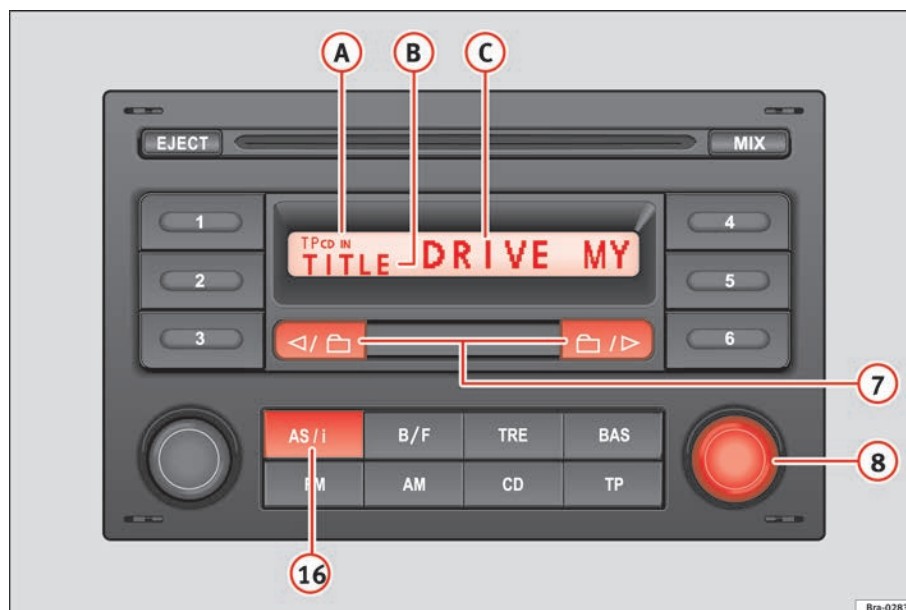


Abb. 9 Übersicht der Bedienelemente und der Display-Anzeigen im MP3-CD-Betrieb

MP3-CD wiedergeben

- Legen Sie eine MP3-CD in das Laufwerk ein. Die Wiedergabe beginnt automatisch.



- Wenn sich bereits eine MP3-CD im Laufwerk befindet, drücken Sie die Taste **CD**.

Ordner mit MP3-Titeln auswählen

- Drücken Sie kurz die Taste **▶** oder **◀** **7**. Die Nummer und der Name des aktuellen Verzeichnisses werden angezeigt.
- Drücken Sie erneut kurz die Taste **▶** oder **◀**, um zum nächsten oder vorherigen Ordner zu wechseln. Die Nummer und der Name des neuen Verzeichnisses werden für drei Sekunden angezeigt.

MP3-Titel auswählen

- Drehen Sie den Einstellknopf **8**. Die Nummer des aktuell ausgewählten Titels wird im Display **B** angezeigt. Wenn Sie den Einstellknopf um eine Raste nach links drehen, wird an den Anfang des aktuellen Titels gesprungen. Wenn Sie weiter nach links drehen, gelangen Sie zu den vorigen Titeln.

Schneller Vor-/ Rücklauf

- Halten Sie **▶** oder **◀** **7** gedrückt, um die CD im schnellen Vor- / oder Rücklauf zu durchsuchen. Im Display wird die Spielzeit angezeigt. Am Ende des Verzeichnisses wird der Vor- / oder Rücklauf abgebrochen.

Bei der Wiedergabe einer MP3-CD können Sie die Zufallswiedergabe (MIX) und den Suchlauf (SCAN) wie bei einer Audio-CD verwenden ⇒ Seite 20.

Anzeigen im Display

- A** Anzeige **TP** für eingeschaltete TP-Funktion ⇒ Seite 20 und eingelegte CD (**CD IN**)
- B** Funktionsanzeige des MP3-CD-Betriebes
 - Zeigt an, worauf sich die Anzeige im Bereich **C** bezieht

- **FL 00** Anzeige des Verzeichnisses auf der MP3-CD, in dem die gerade abgespielte MP3-Datei gespeichert ist. Befindet sich die MP3-Datei im Stammverzeichnis (Root) der CD, wird **FL 00** angezeigt. Das erste Verzeichnis heißt **FL 01** usw.
- **TR 01** Anzeige der Titelnummer (Track).
- **SCAN** Scanfunktion eingeschaltet ⇒ Seite 20
- **MIX** Zufallswiedergabe eingeschaltet ⇒ Seite 20
- **READ** MP3-CD wird eingelesen
- **TITLE** Anzeige des Titelnamens (ID3-Tag).
- **ART** Anzeige des Künstlernamens (ID3-Tag).
- **ALBUM** Anzeige des Albumnamens (ID3-Tag).
- C** Anzeige von Verzeichnis-, Datei- oder Titelnamen

Taste **AS/i**: Informationen („ID3 Tags“) anzeigen

Während der Wiedergabe werden die ersten acht Zeichen des aktuellen Dateinamens angezeigt. Mit der Taste **AS/i** können Sie weitere Informationen anzeigen lassen.

Wenn Sie die Taste **AS/i** drücken, wird zunächst der gesamte Verzeichnisname als Laufschrift angezeigt. Wenn Sie die Taste erneut drücken, wird der gesamte Dateiname des aktuellen Titels angezeigt.

Wenn Informationen im ID3-Tag des aktuellen Titels gespeichert sind, können Sie durch weiteres Drücken der Taste **AS/i** nacheinander Titel-, Künstler-, Album- und Verzeichnisnamen anzeigen lassen.

Wenn Sie nach dem Durchlaufen einer Anzeige jeweils länger als drei Sekunden warten, werden wieder die ersten acht Zeichen des aktuellen Dateinamens angezeigt.

Hinweis

Beachten Sie bitte die Hinweise zum MP3-CD-Betrieb ⇒ Seite 23. ■

Abspielfolge der Titel einer MP3-CD

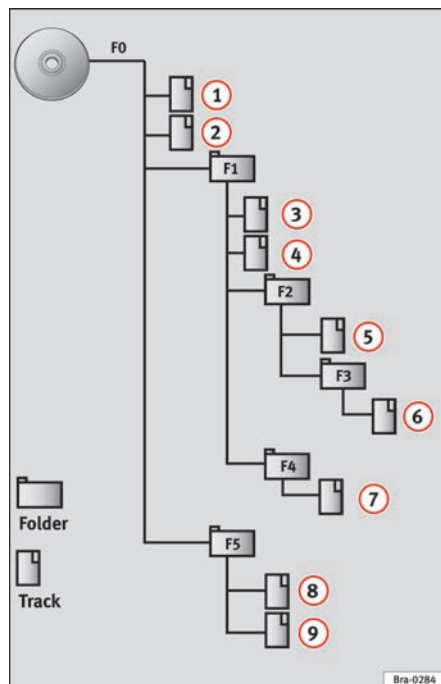


Abb. 10 Typische Struktur einer MP3-CD

Der CD-Spieler spielt die auf einer MP3-CD enthaltenen Dateien in einer bestimmten Folge ab.

Die Abbildung \Rightarrow Abb. 10 zeigt als Beispiel eine CD, die im Stammverzeichnis **F0** zwei Titel **1** und **2** enthält. Das Verzeichnis **F1** enthält die Titel **3** bis **7**, die teilweise auf die Unterverzeichnisse **F2** bis **F4** verteilt sind. Das Verzeichnis **F5** enthält die Titel **8** und **9**.

- Das Abspielen beginnt mit dem ersten Titel (Track) **1** im Stammverzeichnis **F0** der CD.
- Sobald die Titel im Stammverzeichnis abgespielt wurden, werden die CD-Verzeichnisse (Folder) **F1** bis **F5** durchlaufen. Daraus ergibt sich die Reihenfolge, in der die Titel **3** bis **9** abgespielt werden.



Hinweis

Verzeichnisse, die keine abspielbaren Daten enthalten, werden ignoriert. ■

Hinweise zum MP3-CD-Betrieb

Allgemeines

Die auf MP3-CDs gespeicherten MP3-Musikdateien unterliegen in der Regel dem Schutz des Urheberrechts, nach den jeweils anwendbaren internationalen und nationalen Bestimmungen. Ohne vorherige Einwilligung der Berechtigten dürfen in einigen Ländern keine Vervielfältigungen, auch nicht zum privaten Gebrauch, hergestellt werden.

Bitte informieren Sie sich über die jeweils geltenden Bestimmungen des Urheberrechts und beachten Sie diese.

Soweit Sie selbst, z. B. bei Eigenkompositionen und -aufnahmen über diese Rechte verfügen oder diese vom Berechtigten eingeräumt wurden, gelten diese Einschränkungen selbstverständlich nicht.

Anforderungen an die MP3-CD

- Unterstützte Medien: CD-ROM, CD-R, CD-RW mit einer Kapazität von 650 MB und 700 MB. ▶

- Die CD muss dem Standard ISO 9660-Level 2 sowie dem Joliet-Dateisystem (single session und multisession) entsprechen.
- Die maximale Anzahl der Dateien je Medium ist auf 512 Dateien beschränkt (maximal 255 Dateien in einem Verzeichnis).
- Die maximale Anzahl der Verzeichnisse je Medium beträgt 255 Verzeichnisse auf maximal 8 Verzeichnisebenen.
- Dateinamen dürfen nicht länger als 64 Zeichen sein.
- Der Name des Künstlers, des Albums und des Titels des wiedergegebenen Stückes können angezeigt werden, wenn diese Informationen als ID3-Tag vorhanden sind. Die Anzeige von Name, Album und Künstler ist jeweils auf 32 Zeichen begrenzt. Ist kein ID3-Tag vorhanden, wird der Dateiname angezeigt (max. 32 Zeichen).
- Abspiellisten werden nicht unterstützt.

Bitrate

- Das Gerät unterstützt MP3-Dateien mit Bitraten von 64 bis 256 kbit/s sowie MP3-Dateien mit variabler Bitrate.
- Bei Dateien mit variabler Bitrate kann die Anzeige der Spielzeit ungenau sein.



ACHTUNG!

**Beachten Sie die Hinweise und Warnungen zum CD-Betrieb ⇒ Seite 16,
⇒ Seite 29. ■**

CD-Wechsler

Bedienung des CD-Wechslers

Zusätzlich zum CD-Laufwerk des ODEON MP3 kann ein CD-Wechsler mit einem CD-Magazin angeschlossen sein.

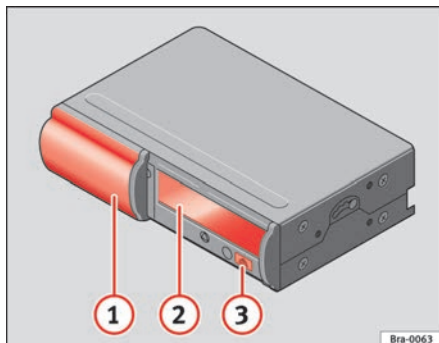


Abb. 11 ① CD-Schachtverschluss, ② CD-Magazinschacht, ③ Taste für CD-Magazinausschub

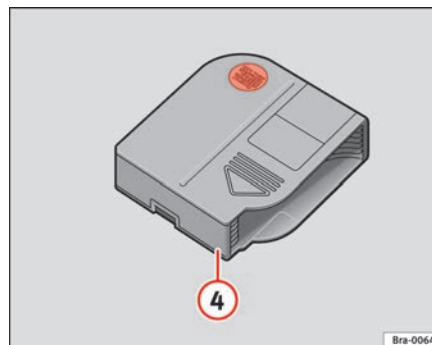


Abb. 12 ④ CD-Magazin


Der CD-Wechsler befindet sich fahrzeugabhängig vorne unter dem Beifahrersitz oder im Gepäckraum auf der rechten Seite.

- Schieben Sie den CD-Schachtverschluss ⇒ Abb. 11 ① ganz auf, um das CD-Magazin ② freizulegen.
- Drücken Sie die Taste für den Ausschub des CD-Magazins ③. Das CD-Magazin wird herausgeschoben.
- Befüllen Sie das CD-Magazin ⇒ Seite 26.
- Schieben Sie das gefüllte CD-Magazin ⇒ Abb. 12 ④ mit der Aufschrift „disc“ nach oben bis zum Anschlag in den CD-Magazinschacht ⇒ Abb. 11 ②. Die Pfeilspitze auf dem CD-Magazin muss dabei auf den CD-Magazinschacht weisen.
- Schieben Sie den CD-Magazinschachtverschluss ⇒ Abb. 11 ① vollständig zu. ▶

ACHTUNG!

Die Geräteabdeckung nicht abnehmen. Das Gerät enthält keinerlei Teile, die vom Benutzer gewartet werden können.

Vorsicht!

Ein mechanischer Defekt des CD-Laufwerkes wird im Display des Radios durch **SERVICE** angezeigt. Wenden Sie sich in diesem Fall bitte an den SEAT Service® ⇒ .

Hinweis

Die Schiebetür des CD-Schachtes sollte nach dem Einschieben des CD-Magazins immer geschlossen sein, um das Eindringen von Staub zu verhindern. ■

CDs in das CD-Magazin einlegen

Das CD-Magazin kann bis zu sechs CDs aufnehmen, muss aber nicht vollständig gefüllt sein.

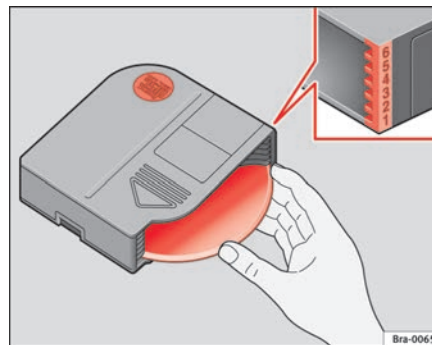


Abb. 13 CDs einlegen

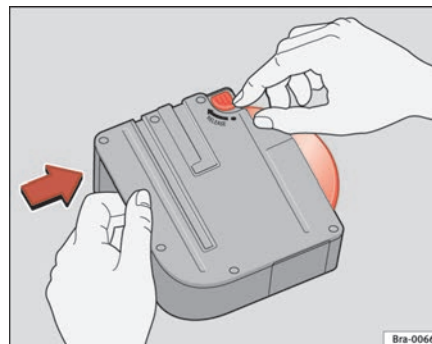



Abb. 14 CDs entnehmen ►

CDs einlegen


- Halten Sie das CD-Magazin so, dass die Aufschrift „disc“ nach oben zeigt ⇒ [Seite 26, Abb. 13](#).
- Fassen Sie die CD ⇒  an der Mittelbohrung und am Außenrand an, so dass die bedruckte Seite nach oben zeigt.
- Setzen Sie die CDs einzeln und gerade mit der **bedruckte Seite nach oben** in das CD-Magazin ein, bis die CDs mit einem Rastgeräusch einrasten.
- Die Reihenfolge der CDs sehen Sie an der rechten CD-Magazinseite ⇒ [Seite 26, Abb. 13](#).

CDs entnehmen

- Drehen Sie das CD-Magazin um und halten Sie es so, dass der Freigabehebel nach oben zeigt ⇒ [Seite 26, Abb. 14](#).
- Drehen Sie den Freigabehebel gegen die Federkraft ⇒ [Seite 26, Abb. 14](#).
- Drücken Sie die CD in Pfeilrichtung durch die Öffnung an der CD-Magazinrückseite leicht heraus.

Das CD-Magazin muss nicht vollständig mit CDs gefüllt sein.

CD-Wechsler und Display-Anzeige des Radios

Im **Display des Radios** wird Ihnen eine aus dem CD-Wechsler abgespielte CD durch die Anzeige der entsprechenden CD-Fachnummer angezeigt ⇒ [Seite 28, Abb. 15](#)  angezeigt ⇒ Seite 28.

Beachten Sie auch die „**Hinweise und Warnmeldungen**“ zum CD-Betrieb ⇒ Seite 18.



Vorsicht!

- Unrunde CDs (sogenannte „Shape-CDs“) und Mini-CDs (Durchmesser 8 cm) dürfen nicht eingeschoben werden, sie können das CD-Laufwerk beschädigen.
- CDs, CD-R und CD-RW mit Aufkleber dürfen nicht verwendet werden, da sich der Aufkleber lösen und das CD-Laufwerk beschädigen kann.
- DVD-Plus, Dual Disc und Flip Disc sind dicker als normale CDs und dürfen nicht verwendet werden.



Hinweis

- CDs nur mit der bedruckten Seite nach oben in das Magazin des CD-Wechslers einlegen ⇒ [Seite 26, Abb. 13](#).
- Kopiergeschützte CDs und selbstgebrannte CD-R und CD-RW werden unter Umständen nicht oder nur eingeschränkt wiedergegeben.
- MP3-CDs können nicht abgespielt werden (Anzeige am Radio: **CD ROM**). ■

Steuerung des CD-Wechslers über das Radio

In den CD-Wechsler eingelegten CDs können über die Stationstasten des Radios ausgewählt werden. Um vom Betrieb des CD-Wechslers zum Betrieb des internen CD-Laufwerks zurückzuschalten, betätigen Sie **[CD]**.

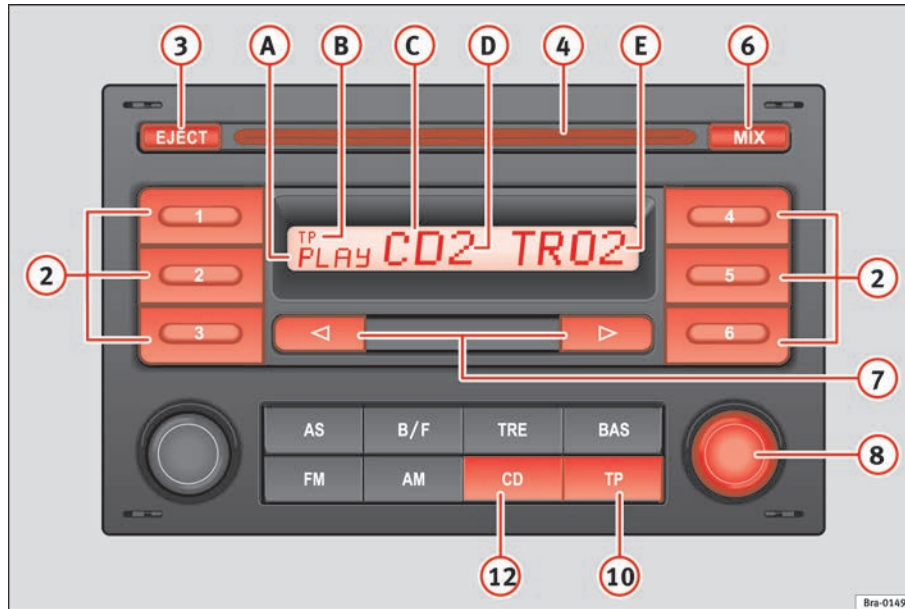







Abb. 15 Übersicht der Bedienelemente und der Display-Anzeigen im CD-Wechsler-Betrieb

- Betätigen Sie aus dem laufenden CD-Betrieb einmal **[CD]** ⇒ Abb. 15 **(12)** bzw. zweimal aus dem laufenden Radiobetrieb, um auf den Betrieb des externen CD-Wechslers umzuschalten.
- Betätigen Sie einmal **[CD]** **(12)**, um vom Betrieb des CD-Wechslers auf den Betrieb des internen CD-Laufwerks zurückzuschalten. ▶

- Um eine bestimmte in den CD-Wechsler eingelegte CD abzuspielen, betätigen Sie die der Fachnummer auf dem CD-Wechsler entsprechende Stationstaste **2** am Radio. Die in das entsprechende CD-Fach des CD-Wechslers eingelegte CD wird abgespielt.


Wird ein CD-Fach ausgewählt, in das keine CD eingelegt ist, wird **NO CD** angezeigt. Nach einigen Sekunden schaltet das Radio automatisch in den letzten aktiven Betriebszustand. Beachten Sie auch die anderen „**Hinweise und Warnmeldungen**“ zum CD-Betrieb ⇒ Seite 18.

CD-Titel auswählen, MIX- und SCAN-Funktion

Die Funktionen zur Titel-Auswahl (z. B.  vorwärts /  rückwärts,  und die SCAN-Funktion ⇒ Seite 28, Abb. 15 ) sind immer nur für die **eine** aktuell gespielte CD aufrufbar (im Beispiel: **CD 2** ) ⇒ Seite 20.



Vorsicht!

Ein mechanischer Defekt des CD-Laufwerkes wird durch **SERVICE** angezeigt. Wenden Sie sich in diesem Fall bitte an den SEAT Service® ⇒  in „Vorsichtsmaßnahmen bei Laser-Geräten“ auf Seite 29.



Hinweis

- Wird eine in das CD-Magazin des CD-Wechslers eingelegte CD am Radio ausgewählt, die nicht lesbar ist, wird **CD ERROR** bei einer defekten CD oder **CD ROM** bei einer Daten/ MP3-CD im Display des Radios angezeigt und das Gerät schaltet in den letzten aktiven Betriebszustand.
- Wird **TEMPERATURE** angezeigt, ist das CD-Laufwerk zu heiß. Das Gerät schaltet in den letzten aktiven Betriebszustand. ■

Wichtige Informationen zur Bedienung der CD-Spieler

Vorsichtsmaßnahmen bei Laser-Geräten

Laser-Geräte sind nach DIN IEC 76 (CO) 6 / VDE 0837 in die Sicherheitsklassen 1-4 eingeteilt.

Die SEAT CD-Spieler entsprechen der Sicherheitsklasse 1.

Der bei Geräten der Klasse 1 verwendete Laser ist so energiearm beziehungsweise abgeschirmt, dass bei bestimmungsgemäßer Verwendung keine Gefahr besteht.




ACHTUNG!

Der CD-Spieler ist ein Laserprodukt der Klasse 1. Wenn Sie ihn öffnen oder er fehlerhaft bzw. beschädigt ist, besteht Gefahr durch unsichtbare Laserstrahlung. Der CD-Spieler enthält keinerlei Teile, die Sie warten müssen. Lassen Sie deshalb aus Sicherheitsgründen Reparaturarbeiten ausschließlich vom SEAT Service® durchführen.



Vorsicht!

Ein mechanischer Defekt des CD-Spielers wird durch **SERVICE** in der unteren Zeile des Displays angezeigt. Wenden Sie sich in diesem Fall bitte an den SEAT Service® ⇒ .

- Verwenden Sie nur 12 cm Standard-CDs. 8 cm Single-CDs und unrunde CDs (sogenannte „Shape-CDs“) dürfen nicht eingeschoben werden, sie können das CD Laufwerk beschädigen.
- DVD-Plus, Dual Disc und Flip Disc sind dicker als normale CDs und können nicht verwendet werden. ▶

- Die CD immer mit der bedruckten/beschrifteten Seite nach oben nur so weit in den CD-Schacht einschieben, bis sie selbständig eingezogen wird. Fassen Sie die CD seitlich an. Vermeiden Sie Fingerabdrücke auf der CD
⇒ Seite 30.
- Kleben Sie keine Etiketten auf CDs, da sich die Aufkleber ablösen und das CD-Laufwerk beschädigen können.



Hinweis

- Kopiergeschützte CDs und CD-R und CD-RW- Medien werden unter Umständen nicht oder nur eingeschränkt wiedergegeben.
- Beachten Sie die in ihrem Land geltenden Bestimmungen des Urheberrechts. ■

Tipps zum CD-Betrieb

Um eine einwandfreie, qualitativ hochwertige Wiedergabe zu gewährleisten, sollten nur saubere CDs ohne Kratzer und Beschädigungen verwendet werden.

Bitte keine Etiketten auf die CDs kleben.

Nicht benutzte CDs immer in der dafür vorgesehenen CD-Ablage aus dem Original SEAT Zubehörprogramm oder in der Original-Klappbox aufbewahren.

CDs niemals der direkten Sonneneinstrahlung aussetzen! ■

Tipps zum Reinigen von CDs

Zum Reinigen von CDs ein weiches, nicht fusseleindes Tuch verwenden. Dabei die CD geradlinig von der Mitte nach außen abwischen. Stärkere Verschmut-

zungen können mit einem handelsüblichen CD-Reiniger oder Isopropyl-Alkohol entfernt werden.



Vorsicht!

Bitte benutzen Sie niemals Flüssigkeiten wie Benzin, Farbverdünner oder Schallplattenreiniger, da sonst die Oberfläche der CD beschädigt werden könnte! ■

Anti-Diebstahl Codierung

Die Anti-Diebstahl-Codierung verhindert elektronisch nach Ausbau des Gerätes die Wiederinbetriebnahme durch Unbefugte.

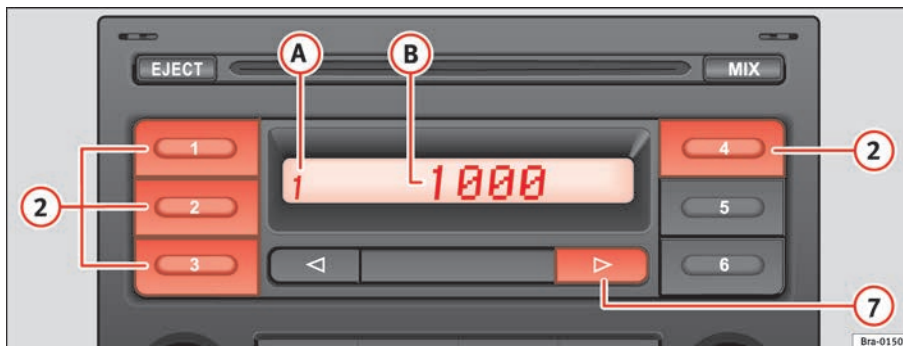


Abb. 16 Codierung aufheben

Erscheint direkt nach dem Einschalten des Gerätes im Display für ca. 10 Sekunden **SAFE** und dann dauerhaft **1000**, müssen Sie die zum Gerät gehörende Code-Nummer eingeben, um die elektronische Sperre aufzuheben.

Die Code-Nummer eingeben

1. Schalten Sie das Gerät ein. **SAFE** erscheint im Display. Nach drei Sekunden erscheint **1000** im Display ⇒ Abb. 16 **B**.
2. Mit jeder der Stationstasten **1** - **4** wird eine Dezimalstelle der vierstelligen Code-Nummer eingestellt. Mit der Stationstaste **1** wird die erste Stelle der Code-Nummer eingestellt, mit der Stationstaste **2** die zweite, usw.

3. Haben Sie die Eingabe korrekt beendet, halten Sie **▶** ⇒ Abb. 16 **7** oder den Einstellknopf ⇒ Seite 28, Abb. 15 **8** für 2 Sekunden gedrückt. Das Gerät ist wieder betriebsbereit und schaltet in den letzten Betriebszustand.

Komfort-Radiocodierung

Wurde das Gerät ausgebaut oder die Fahrzeugbatterie abgeklemmt, müssen Sie die Anti-Diebstahl-Codierung nicht mehr manuell aufheben, da die Code-Nummer nach erstmaliger Eingabe im Fahrzeug gespeichert wurde.

Stimmen die Code-Nummern jedoch nicht überein, weil das Gerät zum Beispiel in einem anderen Fahrzeug eingebaut wurde, muss die elektronische Sperre manuell aufgehoben werden. ▶

Geräte-Karte

Die Code-Nummer ist zusammen mit der Serien-Nummer auf einer Geräte-Karte aufgedruckt, die Sie vorne im Bordbuch finden.

Die Karte ist unbedingt sicher – keinesfalls im Fahrzeug – aufzubewahren. Erst dadurch wird das Gerät für Diebe wirklich unbrauchbar!

Falsche Code-Nummer

Wird beim Aufheben der elektronischen Sperre eine falsche Code-Nummer eingegeben, erscheint im Display zunächst **SAFE** blinkend und dann erneut **1000** ⇒ Seite 31, Abb. 16 (B). Jetzt kann der gesamte Vorgang **einmal** wiederholt werden. Die Anzahl der Versuche wird Ihnen links im Display angezeigt (A). Wird erneut eine falsche Code-Nummer eingegeben, ist das Gerät für ca. eine Stunde gesperrt, das heißt, es kann nicht in Betrieb genommen werden. **Sie erkennen diese Sperre daran, das dauerhaft SAFE und eine kleine 2 links im Display** angezeigt wird. Nach Ablauf von einer Stunde – das Gerät muss eingeschaltet bleiben – erlischt die Anzeige der Versuche und die elektronische Sperre kann wieder, wie zuvor beschrieben, aufgehoben werden.

Der Zyklus – zwei Versuche, eine Stunde gesperrt – gilt weiterhin.



Hinweis

- Sollte die Karte mit der Code-Nummer verlorengegangen sein, wenden Sie sich bitte an einen SEAT Partner. Dort wird Ihnen geholfen.
- Sollte nach dem Einschalten des Gerätes dauerhaft **SAFE** – zusammen mit einer kleinen **2** links im Display – angezeigt werden, ist das Gerät gesperrt! Es muss eine Stunde eingeschaltet bleiben, dann ist die Sperre aufgehoben. Erst dann ist eine erneute Code-Eingabe möglich. ■

Stichwortverzeichnis

A		C	
AM	9	CD abspielen	19
Frequenzbereich der Mittelwelle (MW)	10	aus dem CD-Wechsler	29
AM1 / AM2	12	CD durchsuchen	20
Anti-Diebstahl Codierung	31	CD ERROR	18
Falscheingabe	32	CD ROM	18
Anzeigen im Display		CD-Betrieb	16
Audio-CD	17	Allgemeine Hinweise	16
CD-Wechsler	27	Anzeigen im Display	17
AS-Taste	13	Bedienelemente	18
Audio-CD		CD ausgeben	20
Display-Anzeigen	17	CD einlegen	19
Ausschalten	5	Display-Anzeigen (MP3)	22
AUTOSTORE	13	Einschalten	18
		Hinweise und Warnmeldungen	18
B		MIX-Funktion	20
BAL - Balance		SCAN-Funktion (Anzeige: SCN)	20
Lautstärkeverteilung rechts / links	6	Tipps	30
Balance-Einstellung		Titel-Anzeige (Track)	18
BAL	6	TP (Traffic Program)	20
BASS		Verkehrsfunk	20
Bass, Basseinstellungen	6	Vorsichtsmaßnahmen	29
Bedienelemente		CD-Player	
CD-Betrieb	18	CD-Betrieb	16
		CD-R	16, 27
		CD-RW	16, 27
		CDs reinigen	30
		CD-Spieler	
		CD-Betrieb	16
		CD-Taste	20
		CD-Wechsler	25
		Anzeigen im Display	27
		CD abspielen	29
		CD-Magazin füllen	26
		Hinweise und Warnmeldungen	27
		Magazin	25
		NO CD	29
		Steuerung	28
		CD-Wechsler-Betrieb	
		Hinweise und Warnmeldungen	18
		CHECK CD	18
		Code-Nummer	
		Anti-Diebstahl Codierung	31
		Falscheingabe	32
		Geräte-Karte	32
		D	
		Display-Anzeigen	
		MP3-CD	22
		DVDs	27
		E	
		Einschalten	5

EJECT			
CD-Betrieb	20		
EON (Enhanced Other Network)	14		
F			
FAD - Fader			
Lautstärkeverteilung vorn / hinten	6		
FM	9		
UKW-Frequenzbereich	10		
FM1 / FM2	12		
Frequenzbereiche	9		
G			
GALA			
Geschwindigkeits-Abhängige-Lautstärke- Anpassung	7		
Geräte-Karte	32		
Geschwindigkeits-Abhängige-Lautstärke-Anpas- sung			
GALA	7		
H			
Hinweise und Warnmeldungen			
CD-Betrieb	18		
CD-Wechsler	27		
CD-Wechsler-Betrieb	18		
Höheneinstellung	6		
I			
ID3 Tag	22		
INFO			
Anzeige eingehender Verkehrsmeldung	14		
K			
Klangeinstellungen			
Bässe (BASS)	6		
Höhen (TRE-ble)	6		
Lautstärkeverteilung (Balance)	6		
Komfort-Radiocodierung	31		
M			
Mini-CDs	27		
Mittelwellen-Frequenzbereich (MW)			
AM	10		
MIX			
CD-Betrieb	20		
CD-Wechsler	29		
MP3	21		
MP3-CD	27		
MP3-CD-Betrieb			
Abspielfolge der Titel	23		
Bitrate	24		
Funktionsanzeige	22		
Hinweise	23		
Multifunktions Tasten			
CD-Betrieb	28		
MUTE			
Stummschaltung	6		
N			
NO CD	18		
CD-Wechsler	29		
NO TP	13, 15		
R			
Radio-Betrieb	9		
SCAN (Anzeige: SCAN)	12		
Radiocode	31		
S			
SAFE	32		
Anti-Diebstahl Codierung	31		
SCAN			
CD-Wechsler	29		
SCAN / SCN			
Anzeige SCAN-Funktion im Radio-/ CD-Betrieb	12, 20		
Sender abrufen	13		
Sender speichern	12		
Sendersuche			
automatisch	11		
manuell	12		
SERVICE	18		
Shape-CDs	16, 29		
unrunde CDs	27		

Single-CDs	16, 29
Speicherebenen	12
Speicherplätze	12
Stationstasten	12
Suche	
CD-Titel	20, 22
Radiosender	11

T

TEMPERATURE	18
Titel-Anzeige (Track)	
CD-Betrieb	18
Titelsuche	
CD-Betrieb	20, 22
CD-Wechsler	29
TP	15
TP (Traffic Program)	
CD-Betrieb	20
CD-Wechsler-Betrieb	20
Verkehrsfunk	14
Verkehrsmeldung (INFO)	14
Verkehrsmeldung unterbrechen	14
Verkehrsmeldung, Einstellungen ändern ..	14
TP SEEK	15
TRACK	
CD Titelanzeige	18
TRE	
Treble, Höhereinstellung	6

U

Übersicht	2
UKW-Frequenzbereich	
FM	10

V

Verkehrsfunk	
Traffic Program (TP)	14
Verkehrsmeldung	
Lautstärke ändern	14
unterbrechen	14

Español, Alemán, Inglés, Francés, Italiano, Portugués, Holandés S10516ROD88 (02.09) (GT9)



S10516ROD88

